



TECHNICKÁ UNIVERZITA VO ZVOLENE

**Materiál na rokovanie
Vedeckej rady TU vo Zvolene
dňa 7.12.2010**

HODNOTENIE

PEDAGOGICKEJ ČINNOSTI TU VO ZVOLENE ZA AKADEMICKÝ ROK 2009/2010

**Spracoval a predkladá:
prof. Ing. Ľubomír Scheer, CSc.
prorektor pre pedagogickú prácu**

Zvolen 2010

1. ŠTUDENTI A ŠTÚDIUM NA TU VO ZVOLENE

1.1 Základné údaje o štúdiu

V akademickom roku 2009/2010 študovalo na TU vo Zvolene celkom 4 949 študentov. Prehľad podľa jednotlivých fakúlt, študijných programov, dobiehajúcich študijných odborov a foriem štúdia je uvedený v Tab. 1.01.

Tab. 1.01. Počty študentov v akademickom roku 2009/2010 – stav k 31.10.2009

Fakulta Študijný program resp. odbor štúdia	I. stupeň			II. stupeň			Dobiehajúci Spolu	CELKOM
	denná forma	externá forma	Spolu	denná forma	externá forma	Spolu		
UŠP								
<i>Manažment a ekonomika lesných zdrojov a podnikov</i>	223	147	370	0	0	0	0	370
<i>Manažment a financovanie lesných podnikov</i>	0	0	0	81	77	158	0	158
Spolu	223	147	370	81	77	158	0	528
Lesnícka fakulta								
<i>Lesníctvo</i>	328	87	415	141	40	181	29	625
<i>Aplikovaná zoológia a poľovníctvo</i>	180	84	264	61	64	125	0	389
<i>Geoinformačné a mapovacie techniky v lesníctve</i>	0	0	0	24	8	32	0	32
Spolu	508	171	679	226	112	338	29	1046
Drevárska fakulta								
<i>Konštrukcie drevených stavieb a nábytku</i>	100	29	129	0	0	0	0	129
<i>Konštrukcia drevených stavieb a nábytku – Volyne</i>	0	92	92	0	0	0	0	92
<i>Prevádzka strojov a zariadení</i>	32	0	32	0	0	0	0	32
<i>Výroba nábytku</i>	60	42	102	0	0	0	0	102
<i>Chemické spracovanie dreva</i>	4	0	4	0	0	0	0	4
<i>Manažment drevárskej a nábytkárskej výroby</i>	81	44	125	0	0	0	0	125
<i>Drevárske technológie</i>	75	38	113	0	0	0	0	113
<i>Tech. produkcia a prvostupňové sprac. dreva</i>	3	0	3	0	0	0	0	3
<i>Podnikový manažment v drevospracujúcom priemysle</i>	185	122	307	129	78	207	0	514
<i>Ochrana osôb a majetku pred požiarom</i>	121	100	221	0	0	0	0	221
<i>Dizajn nábytku</i>	55	0	55	9	0	9	0	64
<i>Interiérový dizajn</i>	71	0	71	0	0	0	0	71
<i>Drevárske inžinierstvo</i>	0	0	0	49	29	78	4	82
<i>Podnikový manažment</i>	0	0	0	0	0	0	5	5
<i>Požiarňa ochrana</i>	0	0	0	0	0	0	16	16
<i>Konštrukcia drevárskych výrobkov</i>	0	0	0	36	26	62	0	62
<i>Technika pre spracovanie dreva</i>	0	0	0	18	0	18	0	18
<i>Nábytok a výrobky z dreva</i>	0	0	0	55	32	87	0	87
<i>Technológie spracovania biomasy</i>	0	0	0	4		4	0	4
<i>Hasičské a záchranárske služby</i>	0	0	0	7	34	41	0	41
<i>Technická bezpečnosť osôb a majetku</i>	0	0	0	52	40	92	0	92
Spolu	787	467	1254	359	239	598	25	1877
Fakulta ekológie a environmentalistiky								
<i>Ekológia a využívanie krajiny</i>	119	0	119	0	0	0	0	119
<i>Ekológia a ochrana biodiverzity</i>	101	0	101	100	0	100	0	201
<i>Environmentálne inžinierstvo</i>	89	0	89	55	0	55	0	144
<i>Environmentálny manažment</i>	56	67	123	0	0	0	0	123
Spolu	365	67	432	155	0	155	0	587

Fakulta environmentálnej a výrobnjej techniky								
<i>Dopravná a manipulačná technika</i>	32	17	49	0	0	0	0	49
<i>Výrobná technika</i>	78	43	121	31	5	36	0	157
<i>Priemyselné inžinierstvo</i>	87	60	147	23	6	29	0	176
<i>Ekotechnika</i>	66	33	99	57	16	73	0	172
<i>Mechatronika</i>	33	7	40	8	0	8	0	48
<i>Lesnícka a mobilná technika</i>				24	0	24	0	24
Spolu	296	160	456	143	27	170	0	626
Doktorandské štúdium na TUZVO								285
TU SPOLU	2179	1012	3191	964	455	1419	54	4949

V dennom štúdiu všetkých stupňov bolo zapísaných 3 301 študentov (66,7%), v externej forme študovalo celkovo 1 648 študentov (33,3%). V doktorandskom štúdiu študovalo v obidvoch formách celkovo 285 študentov. V akademickom roku 2009/2010 študovalo na Technickej univerzite vo Zvolene 149 (3%) zahraničných študentov, z toho 143 v prvých dvoch stupňoch štúdia a 6 doktorandov.

Počty študentov podľa stupňov štúdia sú uvedené v Tab. 1.02.

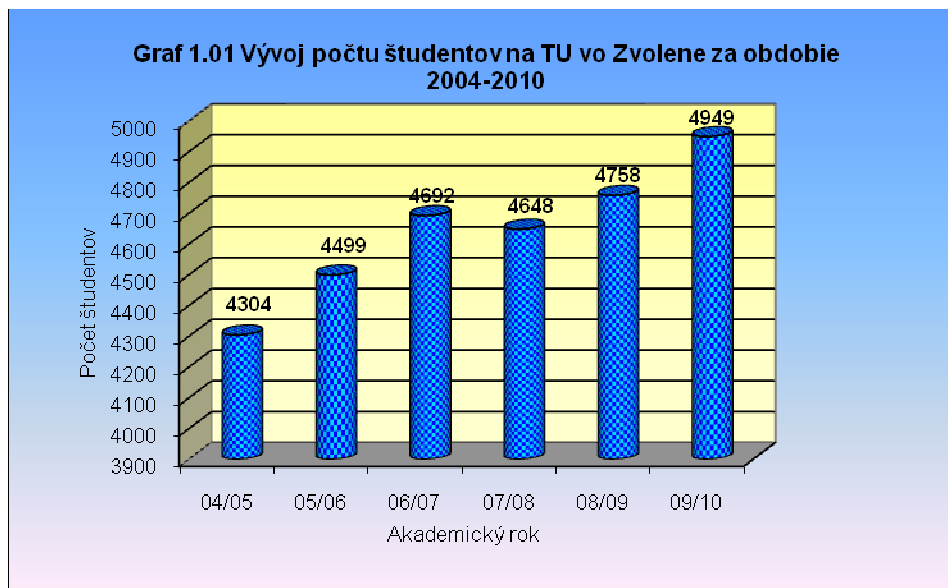
Tab. 1.02. Počty študentov podľa fakúlt a stupňov štúdia v akademickom roku 2009/2010 – stav k 31.10.2009

Fakulta	Denná forma štúdia					Externá forma štúdia					Celkom
	Stupeň					Stupeň					
	1.	2.	dobieh.	3.	Spolu	1.	2.	dobieh.	3.	Spolu	
UŠP	223	81	0	0	304	147	77	0	0	224	528
LF	508	226	0	47	781	171	112	29	41	353	1134
DF	787	359	1	54	1201	467	239	24	45	775	1976
FEE	365	155	0	35	555	67	0	0	33	100	655
FEVT	296	143	0	21	460	160	27	0	9	196	656
Celkom	2179	964	1	157	3301	1012	455	53	128	1648	4949

Z údajov vyplývajú nasledovné podiely jednotlivých stupňov štúdia: bakalársky stupeň - 64,5%, inžiniersky stupeň - 28,6%, doktorandské štúdium - 5,8% a dobiehajúce jednodoborové inžinierske štúdium - 1,1%. Podiel bakalárskeho stupňa sa medziročne nezmenil, naopak medziročný nárast študentov inžinierskeho stupňa v porovnaní s akademickým rokom 2008/2009 predstavuje hodnotu 14,5%. V doktorandskom štúdiu zaznamenávame už tretí rok pokles podielu doktorandov z celkového počtu študentov.

V akademickom roku 2009/2010 bolo otvorených 23 študijných programov v bakalárskom stupni, Lesnícka fakulta (2), Drevárska fakulta (11), Fakulta ekológie a environmentalistiky (4), Fakulta environmentálnej a výrobnjej techniky (5) a Univerzitný študijný program. V inžinierskom stupni štúdia bolo otvorených 20 študijných programov, Lesnícka fakulta (3), Drevárska fakulta (9), Fakulta ekológie a environmentalistiky (2), Fakulta environmentálnej a výrobnjej techniky (5) a Univerzitný študijný program. Drvivá väčšina študijných programov obidvoch stupňov bola otvorená aj v externej forme štúdia.

Vývoj počtu študentov za posledných 6 rokov (vrátane doktorandského štúdia) znázorňuje Graf 1.01.



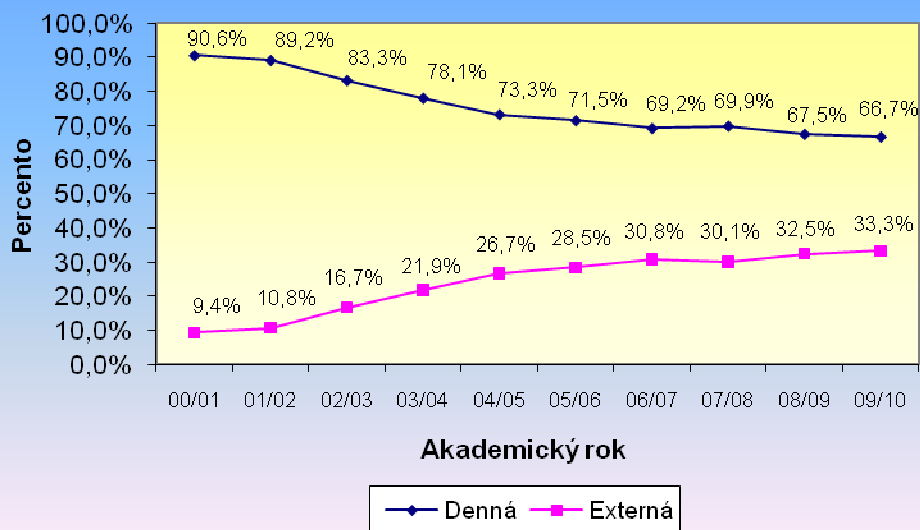
V období rokov 2006-2010 dochádza k postupnému nárastu počtu študentov. Za celé sledované obdobie počet študentov narástol indexom 1,15. Výraznejšie zvyšovanie počtu študentov TU vo Zvolene v najbližšom období nie je žiaduce z pohľadu kapacitných možností, trendov vývoja dotácie zo štátneho rozpočtu ako aj platných kritérií pre zaraďovanie verejných vysokých škôl v rámci komplexnej akreditácie. Preto pri plánovaní počtu prijímaných študentov sa každoročne hodnotí vývoj kritéria **KZU-6**, t.j. **počet študentov v študijných programoch prvého a druhého stupňa na prepočítaný evidenčný počet vysokoškolských učiteľov, tak aby nebola prekročená hraničná hodnota 20 študentov**. Jeho dlhodobjší vývoj počas hodnoteného obdobia až po súčasnosť v rámci komplexnej akreditácie je uvedený v kapitole 1.4.

Vývoj podielov jednotlivých foriem štúdia v posledných desiatich rokoch znázorňuje Graf 1.02. Už dlhodobo zaznamenávame nárast externej formy štúdia, čo súvisí aj so skutočnosťou, že väčšina študijných programov má akreditovanú aj externú formu štúdia, ako aj postupným obsadzovaním všetkých ročníkov študijných programov v externej forme v 2. stupni štúdia.

V poslednom období zaznamenávame ustálenie tohto podielu na úrovni cca 70% denná forma a 30%. Tieto proporcie je možné zatiaľ hodnotiť ako pozitívne; jednak z pohľadu tvorby rozpočtu ako aj z hľadiska začleňovania verejných vysokých škôl v rámci komplexnej akreditácie. V najbližšom období preto nie je záujem tento pomer výrazne meniť a pri príprave akad. rok 2010/2011 vedenie TU vo Zvolene odporučilo fakultám udržať počet prijímaných študentov v externej forme štúdia na súčasnej úrovni, resp. v niektorých študijných programoch ho mierne znížiť o cca 10%. Nástrojom k regulácii počtu študentov a ich kvality v externej forme štúdia môže prispieť aj spoplatnenie niektorých študijných programov, ktoré vedenie TU na návrh fakúlt po prvýkrát rozhodlo spoplatniť od akad. roka 2011/2012.

Študijné výsledky študentov TU vo Zvolene sú podrobne hodnotené na úrovni jednotlivých fakúlt v správach o pedagogickej činnosti. Obsahujú informácie o priemerných známkach, indexoch opakovania a celkovej úspešnosti študentov v jednotlivých študijných programoch.

Graf 1.02 Vývoj podielu foriem štúdia TU vo Zvolene za obdobie 2001-2010



V Tab. 1.03 je sumárny výstup z UIS s údajmi vážených študijných priemerov a indexov opakovania podľa fakúlt a stupňov štúdia. Z údajov vyplývajú nasledovné závery:

Tab. 1.03 Sumárne údaje študijných výsledkov študentov TU vo Zvolene

Fakulta	Stupeň štúdia	Počet študentov	Vážený študijný priemer	Index opakovania
UŠP	1. stupeň	369	2,10	1,25
	2. stupeň	157	1,96	1,23
LF	1. stupeň	686	2,70	1,72
	2. stupeň	339	2,19	1,37
DF	1. stupeň	1238	2,45	1,55
	2. stupeň	599	2,13	1,31
FEE	1. stupeň	427	2,46	1,63
	2. stupeň	155	1,69	1,17
FEVT	1. stupeň	446	2,88	1,93
	2. stupeň	171	1,82	1,11

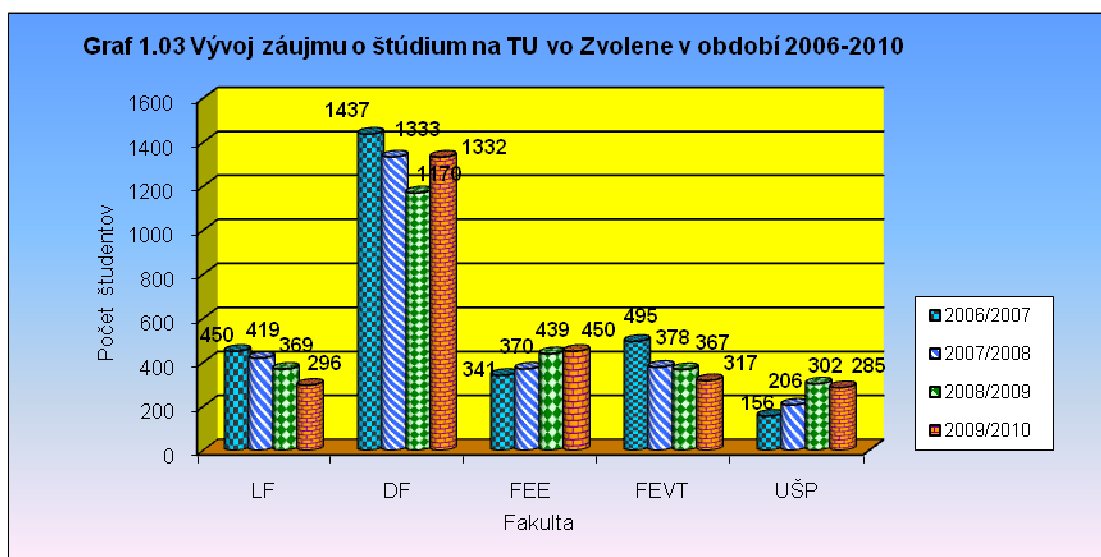
- študijné výsledky majú podpriemernú úroveň, najhoršie na FEVT a LF v bakalárskych študijných programoch s vysokým indexom opakovania, najpriaznivejší stav z pohľadu uvádzaných kritérií je na UŠP,
- študijné výsledky sa zlepšujú s postupom do vyšších ročníkov, rovnako v 2. stupni v porovnaní s 1. stupňom štúdia sú priaznivejšie čo možno považovať za logické a zákonité,
- medziročne sa celkový vážený študijný priemer udržal na rovnakej úrovni 2,22 (2008/2009) resp. 2,23 (2009/2010), avšak došlo k miernemu zhoršeniu indexu opakovania z 1,41 na 1,43,

- priemerné % úspešnosti postupu študentov do vyšších ročníkov je na úrovni cca 70-80%, v niektorých bakalárskych študijných programoch v prvých ročníkoch aj nižšie.

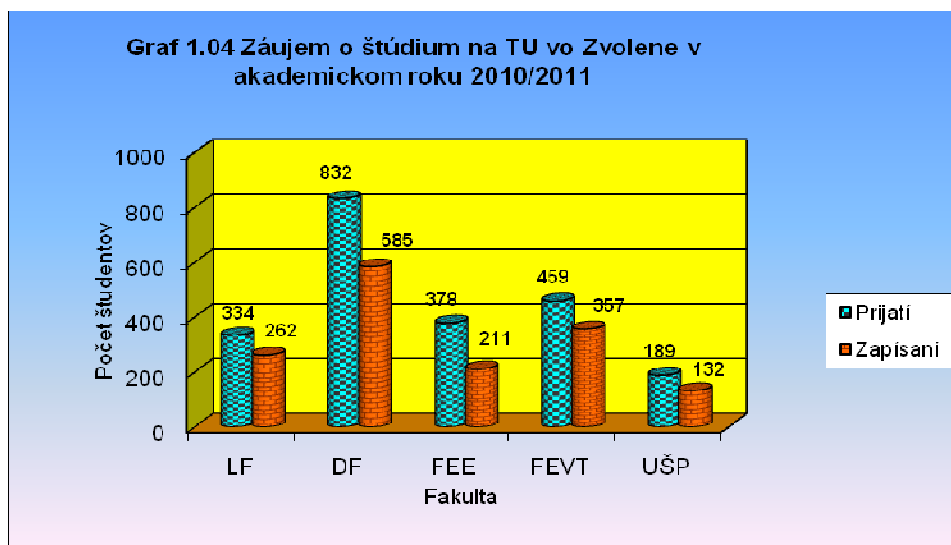
Graf 1.03 znázorňuje vývoj záujmu o štúdium na jednotlivých fakultách TU vo Zvolene v období akademických rokov 2006/2007 – 2009/2010. Údaje predstavujú počty študentov, ktorí sa zúčastnili prijímacieho konania na bakalársky stupeň štúdia v dennom aj externom štúdiu.

Záujem o štúdium podľa tohto parametra má klesajúci trend na LF a FEVT. Naopak rastúci trend záujmu zaznamenávame na FEE a Univerzitnom študijnom programe. Na tento študijný program sa už dlhobojšie hlásia študenti s veľmi dobrými až výbornými študijnými výsledkami zo stredných škôl. Na DF s malými výkyvmi tento záujem možno hodnotiť ako ustálený.

Z posledných akademických rokov je možné zovšeobecniť skúsenosť, že v porovnaní s počtom prijatých študentov sa ich na študijné programy zapisuje menej. Súvisí to najmä s možnosťou zúčastňovať sa prijímacieho konania na viacerých vysokých školách, čo spôsobuje určité problémy pri plánovaní počtu prijímaných študentov a realizácii prijímacieho pokračovania. Tento trend sa jednoznačne prejavuje aj z Grafu 1.04, ktorý znázorňuje počty prijatých a zapísaných študentov v bakalárskych študijných programoch pre akademický rok 2010/11.



Napríklad na FEE sa z počtu prijatých študentov zapísalo 56% študentov (v akad. roku 2008/2009 55% študentov), na ostatných fakultách a UŠP sa toto kritérium pohybuje na úrovni cca 70-80%. Tento stav vyvoláva potrebu uskutočňovať v niektorých študijných programoch dodatočné prijímacie konania, resp. je možné na základe požadovanej informácie od prijatých uchádzačov, či sa (ne)zapišu na štúdium, prijať ďalších v poradí podľa výsledkov prijímacieho konania. Uvedený postup však celý proces administratívne predlžuje a nevedie k získavaniu kvalitných študentov. Na mnohé študijné programy sú študenti prijímaní bez prijímacích pohovorov len na základe študijných výsledkov zo stredných škôl. Výsledkom je často tiež prijímanie prospechovo horších uchádzačov o štúdium, preto niektoré vysoké školy (napr. TUKE) uvažujú o celoplošnom zavedení prijímacích pohovorov.



Priaznivejší pomer medzi zapísanými a prijatými študentmi je v študijných programoch 2. stupňa štúdia, čo dokumentuje aj Tab. 1.04. Kým pre 1. stupeň štúdia v akademickom roku 2010/2011 je pomer medzi zapísanými a prijatými študentmi 0,70 (70% prijatých študentov sa zapísalo), v 2. stupni štúdia je tento pomer 0,91.

Napriek tomuto stavu všeobecne záujem o štúdium na úrovni TU vo Zvolene presahuje možnosti prijatia, aj keď existujú rozdiely medzi fakultami a medzi študijnými programami. Medzi študijné programy s najväčším záujmom na TU vo Zvolene už dlhodobo patria: Interiérový dizajn (index 6,9), Ochrana osôb a majetku pred požiarom (index 4,1), Podnikový manažment v DSP (4,5), Dizajn nábytku (index 3,3). O viaceré študijné programy je však záujem nedostatočný a je potrebné neustále zvažovať či budú každoročne otvárané. Týka sa to už aj niektorých programov 2. stupňa štúdia na DF a FEVT.

V Tab. 1.05 sú uvedené počty absolventov, ktorí ukončili štúdium v akademickom roku 2009/2010. V prvom stupni štúdia z celkového počtu 738 absolventov 94,5% absolventov prospelo, 3,5% prospelo s vyznamenaním a 2,0% nepropelo. V druhom stupni štúdia a dobiehajúcich študijných odboroch z počtu 561 absolventov 87,0% absolventov prospelo, 12,6% prospelo s vyznamenaním a 0,4% nepropelo. Aj tento stav dokumentuje zlepšovanie študijných výsledkov postupom do vyšších ročníkov a stupňov štúdia.

System sociálnej podpory študentov je zabezpečovaný aj formou rôznych druhov štipendií v zmysle platnej legislatívy a vnútorných predpisov TU vo Zvolene. V akad. roku 2009/2010 bolo sociálne štipendium priznané 560 študentom pri priemernej mesačnej výške 115,00 € na jedného študenta. Celkovo bolo na sociálne štipendiá vyplatených 644 810 €.

Prospechové štipendium bolo vyplatené 207 študentom v 1. a 2. stupni štúdia dennej formy v celkovej výške 124 000 €. Mimoriadne štipendium bolo vyplatené 162 študentom v celkovej výške 18 590 €.

V akademickom roku 2009/2010 bolo študentom 3. stupňa v dennej forme vyplatené štipendium v zmysle príslušných tarifných tried v celkovej výške 524 3213 €. Za vynikajúce plnenie študijných a vedeckých povinností bolo 25 študentom doktorandského štúdia (16%) vyplatené mimoriadne štipendium vo výške 11 098 €. Zároveň, v nadväznosti na metodiku rozpisu dotácie, boli v akademickom roku 2009/2010 z 10%-ného navýšenia štipendií pridelené fakultám finančné prostriedky pre denných doktorandov vo výške 13 500 €. Bolo ponechané v kompetencii fakúlt, či tieto prostriedky použijú ako motivačný nástroj (mimoriadne štipendiá) pre najlepších doktorandov, alebo celoplošne vo forme osobných príplatkov.

Tab. 1.04 Údaje o prijímacom konaní v 2. stupni štúdia pre akad. rok 2010/2011

FAKULTA	ŠTUDIJNÝ ODBOR	PRIHLÁSENÍ		ZÚČASTNE-NÍ		PRIJATÍ		ZAPÍSANÍ		ZAPÍSANÍ SPOLU
		DŠ	EŠ	DŠ	EŠ	DŠ	EŠ	DŠ	EŠ	
UŠP	Manažment a financovanie lesných podnikov	72	87	72	87	71	67	71	67	138
SPOLU		72	87	72	87	71	67	71	67	138
LF	Lesníctvo	49	9	48	9	48	9	48	9	57
	Aplikovaná zoológia a poľovníctvo	34	31	34	31	34	31	33	30	63
	Ekológia lesa	1	12	0	11	0	11	0	9	9
	Geoinformačné a mapovacie technológie v lesníctve	18	10	18	10	18	10	16	9	25
SPOLU LF		102	61	100	61	100	61	97	57	154
DF	Konštrukcia drevárskych výrobkov	19	0	19	0	19	0	19	0	19
	Technika pre spracovanie dreva	9	0	9	0	9	0	9	0	9
	Nábytok a výrobky z dreva	17	15	17	15	16	15	16	13	29
	Drevárske inžinierstvo	18	6	18	6	17	6	17	6	23
	Technológie spracovania biomasy	2	0	2	0	2	0	1	0	1
	Podnikový manažment v drevospracujúcom priemysle	73	89	73	89	70	45	65	39	104
	Dizajn nábytku	10	0	10	0	10	0	8	0	8
	Hasičské a záchranárske služby	28	124	28	124	28	48	24	45	69
Technická bezpečnosť osôb a majetku	16	44	16	44	16	43	15	40	55	
SPOLU DF		192	278	192	278	187	157	174	143	317
FEE	Ekológia a ochrana biodiverzity	117	0	114	0	94	0	67	0	67
	Environmentálny manažment	35	30	35	30	32	24	31	22	53
	Environmentálne inžinierstvo	38	0	35	0	32	0	31	0	31
SPOLU FEE		190	30	184	30	158	24	129	22	151
FEVT	Ekotechnika	13	6	12	6	12	6	11	5	16
	Lesnícka a mobilná technika	5	1	5	1	5	1	4	0	4
	Priemyselné inžinierstvo	22	14	21	14	21	14	13	14	27
	Výrobná technika	20	13	20	12	20	12	19	12	31
SPOLU FEVT		60	34	58	33	58	33	47	32	79
CELKOM TUZVO		616	490	606	489	574	342	518	321	839

Tab. 1.05 Počty absolventov v akademickom roku 2009/2010 podľa stupňov a foriem štúdia

Fakulta	Počet zúčastnených				Prospeli				Z toho prospeli s vyznamenaním				Neprospeli			
	Ing. dob.	Bc.	Ing.	Spolu	Ing. dob.	Bc.	Ing.	Spolu	Ing. dob.	Bc.	Ing.	Spolu	Ing. dob.	Bc.	Ing.	Spolu
DENNÁ FORMA																
UŠP	0	72	31	103	0	70	30	100	0	4	4	8	0	2	1	3
LF	0	99	89	188	0	98	88	186	0	3	12	15	0	1	1	2
DF	1	202	156	359	1	197	156	354	0	9	22	31	0	5	0	5
FEE	0	92	55	147	0	90	55	145	0	6	6	12	0	2	0	2
FEVT	0	54	72	126	0	54	60	114	0	0	12	12	0	0	0	0
Spolu	1	519	403	923	1	509	389	899	0	22	56	78	0	10	2	12
EXTERNÁ FORMA																
UŠP	0	56	24	80	0	55	24	79	0	1	2	3	0	1	0	1
LF	21	23	37	81	21	23	36	80	0	0	3	3	0	0	1	1
DF	22	98	53	173	22	95	53	170	0	1	8	9	0	3	0	3
FEE	0	17	0	17	0	16	0	16	0	1	0	1	0	1	0	1
FEVT	0	25	0	25	0	25	0	25	0	0	0	0	0	0	0	0
Spolu	43	219	114	376	43	214	113	370	0	3	13	16	0	5	1	6
Celkom	44	738	517	1299	44	723	502	1269	0	25	69	94	0	15	3	18

V akademickom roku 2009/2010 vznikla 363 študentom povinnosť uhradiť školné za prekročenie štandardnej dĺžky štúdia, z toho na LF 116 študentov, DF 114 študentov, FEE 38 študentov, FEVT 52 študentov a UŠP 43 študentov v celkovej výške 272 250.- €. Väčšina študentov požiadala o zníženie resp. odpustenie školného v zmysle vnútorných predpisov TU vo Zvolene. Školné uhradilo 92, 3% študentov.

1.2 Doktorandské štúdium

Doktorandské štúdium prebieha v súlade s platnou legislatívou a vnútornými predpismi TU vo Zvolene pre túto oblasť štúdia. Z tohto pohľadu je dôležité ukončenie transformácie doktorandského štúdia podľa bývalých vedných odborov na nové študijné programy, kedy práva uskutočňovať doktorandské štúdium, vykonávať dizertačné skúšky, obhajoby dizertačných prác a udeľovať príslušné akademické tituly v bývalých študijných odboroch zanikajú najneskoršie 31.12.2010.

Tab. 1.06 udáva základné informácie o počtoch študentov doktorandského štúdia podľa vedných odborov a študijných programov v dennej a externej forme.

Tab. 1.07 podáva prehľad o absolventoch doktorandského štúdia podľa jednotlivých vedných odborov.

V Grafe 1.05 je zaznamenaný vývoj počtu doktorandov v období 2001- 2009 podľa foriem štúdia a vývoj ich podielu na celkovom počte študentov TU vo Zvolene.

Z analýzy údajov o doktorandskom štúdiu možno vysloviť nasledovné uzávery:

- V posledných štyroch rokoch zaznamenávame pokles študentov doktorandského štúdia na úroveň 5,8% z celkového počtu študentov. Evidentný je pokles najmä v externej forme, kým v internej forme je počet doktorandov v posledných 3-4 rokoch ustálený. Po prvý krát v sledovanom období je počet doktorandov v dennej forme vyšší, než počet doktorandov v externej forme štúdia. Túto skutočnosť je potrebné hodnotiť pozitívne.
- Za účelom zlepšenia tohto stavu a zastavenia klesajúceho trendu podielu doktorandov z celkového počtu študentov vedenie TUZVO rozhodlo o vytvorení 6 miest interných doktorandov (interných štipendií) z vnútorného štipendijného fondu TUZVO od akad. roka 2010/2011 čo predstavuje cca15%-né zvýšenie počtu novoprijatých doktorandov.

Tab. 1.06 Počty študentov doktorandského štúdia v dennej a externej forme v akademickom roku 2009/2010
(stav k 31.10.2009)

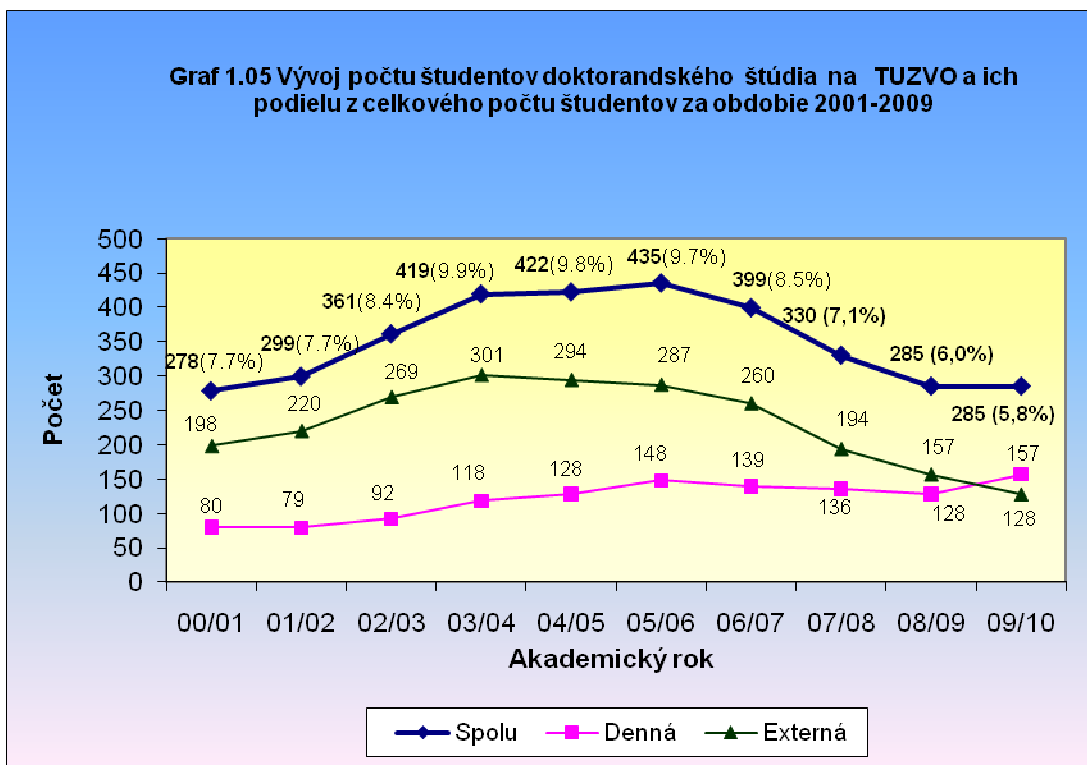
Fakulta	Vedný odbor resp. študijný program	Počet študentov						
		Celkom	Spolu		z toho novoprijatých		z toho zahraničných	
			denní	externí	denní	externí	denní	externí
LF	41-97-9 Ochrana rastlín	2	0	2	0	0	0	0
	6.1.14 Technika a technológie les. výroby	15	8	7	4	2	0	0
	6.2.2. Pestovanie a ochrana lesa	20	10	10	5	2	0	0
	6.2.3 Hospodárska úprava lesov	14	8	6	3	3	0	0
	6.4.2 Hydromelióracie	8	8	1	3	0	1	0
	6.2.4 Lesnícka fytológia	12	6	6	2	1	0	0
	6.2.6 Poľovníctvo	17	8	9	4	3	0	0
	Spolu za LF	88	47	41	21	11	0	0
DF	62-03-9 Odvetvové a prierezové ekonomiky	2	0	2	0	0	0	0
	5.2.43 Technológia spracovania dreva	29	20	9	10	2	0	0
	5.2.44 Štruktúra a vlastnosti dreva	5	3	2	3	1	0	0
	5.2.45 Konštrukcia a procesy výroby DV	24	16	8	6	1	2	1
	8.3.1 Protipožiarna ochrana a bezpečnosť	39	15	24	4	7	1	0
	Spolu za DF	99	54	45	23	11	3	1
FEE	39-15-9 Environmentalistika	2	0	2	0	0	0	0
	4.3.4 Všeobecná ekológia a ekológia jedinca a populácií	46	26	20	12	5	0	0
	4.3.2 Environmentálne inžinierstvo	20	9	11	4	5	1	0
	Spolu za FEE	68	35	33	16	10	1	0
FEVT	5-2.50 Výrobná technika	16	10	6	4	2	0	0
	6-1-14 Mechanizácia poľnohos. les. vyr.	14	11	3	7	2	0	0
	Spolu za FEVT	30	21	9	11	4	0	0
	SPOLU za TU	285	157	128	71	36	4	1

- V akad. roku 2009/2010 ukončilo štúdium 77 absolventov doktorandského štúdia (v predchádzajúcom akad. roku 59 absolventov) čo predstavuje nárast o cca 30%. Výrazný podiel na tomto stave má ukončovanie transformácie doktorandského štúdia z bývalých vedných odborov na nové študijné programy a tým rastúci počet absolventov do konca roka 2010. Pozitívnu úlohu zohráva aj uplatňovanie nového systému doktorandského štúdia na báze ECTS. Zároveň rastie podiel doktorandov, ktorí končia štúdium v štandardnej dĺžke. Motivačne začínajú pôsobiť aj mimoriadne štipendiá, ktoré sú spomínané v predchádzajúcej časti správy zameranej na hodnotenie systému sociálnej podpory študentov.
- Podiel doktorandov na celkovom objeme výučby v zmysle platnej legislatívy je na úrovni 1,9%. Aj keď sa na prvý pohľad nejedná o výrazný podiel, je ho potrebné chápať ako jeden z možných nástrojov zmiernenia vysokého pedagogického zaťaženia učiteľov.
- Nadalej určitým problémom zostáva pedagogické vzdelávanie doktorandov. Niektorí dobrovoľne absolvujú doplnkové pedagogické štúdium, resp. kurz inžinierskej pedagogiky organizovaný ČDV. Súčasný stav, ktorý legislatívne ukladá doktorandom zúčastňovať sa pedagogického procesu, si vyžaduje systémovjšie riešenie. Jeho súčasťou je prebiehajúca príprava štandardov pedagogického vzdelávania doktorandov organizovaná na úrovni MŠVVaŠ SR.

Tab. 1.07 Absolventi doktorandského štúdia v akademickom roku 2009/2010 (stav k 31.08.2010)

Fakulta	Vedný odbor resp. študijný program	Počet absolventov		
		denná forma	externá forma	Spolu
LF	15-21-9 Ekológia	1	1	2
	41-07-9 Pestovanie lesa	1	2	3
	41-08-9 Hospodárska úprava lesa	1	2	3
	41-10-9 Meliorácie	2	1	3
	41-39-9 Lesnícka fytológia	2	4	6
	41-97-9 Ochrana rastlín	0	2	2
	62-03-9 Odvetvové a prierezové ekonomiky	0	2	2
	6.1.14 Mechanizácia poľnohosp. a lesníckej výroby	1	0	1
	6.2.2 Pestovanie lesa	2	0	2
	6.2.3 Hospodárska úprava lesov	1	1	2
	6.2.4 Lesnícka fytológia	4	0	4
	6.2.6 Poľovníctvo	1	1	2
	6.4.2 Hydromeliorácie	1	0	1
	Spolu za LF	17	16	33
DF	33-01-9 Technológia spracovania dreva	5		5
	33-38-9 Štruktúra a vlastnosti dreva	0	1	1
	33-39-9 Konštrukcie a procesy výroby drevárskych výrobkov	2	2	4
	62-03-9 Odvetvové a prierezové ekonomiky	2	1	3
	9245903 Protipožiarna ochrana	4		4
	5.2.43 Technológia spracovania dreva	4	1	5
	5.2.45 Konštrukcia a procesy výroby drevárskych výrobkov	3	0	3
	Spolu za DF	20	5	25
FEVT	23-24-9 Stroje a zariadenia pre spotrebný priemysel	0	3	3
	45-15-9 Technika a mechanizácia poľnohospodárskej a lesníckej výroby	1	0	1
	5.2.50 Výrobná technika	2	0	2
	6.1.14 Mechanizácia poľnohospodárskej a lesníckej výroby	3	1	4
	Spolu za FEVT	6	4	10
	1612900 Environmentálne inžinierstvo	1	0	1
	1622903 Ekológia a ochrana biodiverzity	6	2	8
Spolu za FEE	7	2	9	
Spolu za TU	50	27	77	

Ďalšími dôležitými ukazovateľmi, sledovanými aj na úrovni Komplexnej akreditácie, a ktoré sú rozhodujúce pri začleňovaní verejných vysokých škôl, je počet doktorandov denného štúdia (v tomto počte sa zohľadňujú aj doktorandi v externej forme štúdia, ktorí sú na príslušnej vysokej škole zamestnaní na ustanovený pracovný čas) na prepočítaný počet docentov a profesorov (kritérium KZU-5) a počet absolventov doktorandského štúdia na prepočítané funkčné miesto profesora (kritérium KZU-3). Tieto kritéria boli v rámci Komplexnej akreditácie TU vo Zvolene splnené, ale je potrebné na úrovni fakúlt a príslušných oblastí výskumu zodpovedajúcich uskutočňovaným študijným programom tretieho stupňa vývoj týchto kritérií neustále sledovať.



1.3 Ďalšie vzdelávanie

Plán rozvoja a ďalšieho vzdelávania zamestnancov Technickej univerzity vo Zvolene sa v roku 2009 realizoval v súlade s koncepciou ďalšieho – celoživotného vzdelávania ako systematické odborné vzdelávanie vo všetkých pracovných kategóriách.

Povinné odborné školenie a preškolenie, ktoré absolvovalo 62 zamestnancov, vyplývalo z príslušných právnych predpisov a náklady na tento druh vzdelávania predstavovali sumu 758 €.

Celkové náklady na vzdelávacie aktivity zamestnancov TU vo Zvolene predstavovali sumu 43 826 €, čo je porovnateľné s predchádzajúcim rokom.

Ďalšie vzdelávanie sa v akad. roku 2009/2010 uskutočňovalo aj na Univerzite tretieho veku, kde v posledných rokoch zaznamenávame neustály vzostup záujmu o tento druh štúdia. V akademickom roku 2009/2010 nastúpilo do prvého ročníka 56 uchádzačov a v 9 študijných odboroch študovalo celkovo 245 frekventantov. Štúdium UTV úspešne ukončilo a promovalo 52 absolventov. Doplnkové pedagogické štúdium ukončilo 24 absolventov. Z pomedzi ďalších aktivít Centra ďalšieho vzdelávania TU vo Zvolene je potrebné spomenúť najmä:

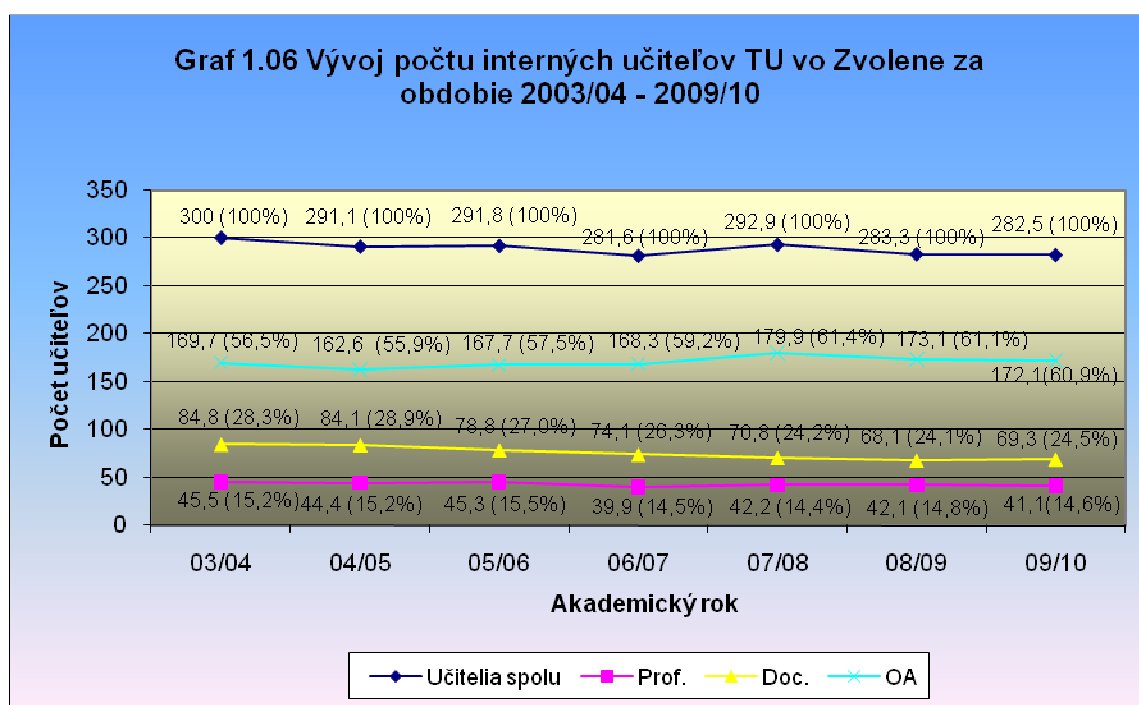
- príprava nových vzdelávacích programov v rámci Programu rozvoja vidieka 2009-2013 (Lesníctvo 21.storočia, Biomasa, Lesnícke lanovky, Odpady na vidieku)
- organizovanie overovania jazykových kompetencií City & Guilds (41 účastníkov),
- kurz anglického jazyka pre zamestnancov a doktorandov TU vo Zvolene (141 účastníkov),
- organizovanie kurzu vysokoškolskej pedagogiky v spolupráci s TUKE za účasti 11 zamestnancov a 9 doktorandov,
- spolupráca s Univerzitným centrom Zvolen, n. o. pri organizovaní odborných a vedeckých podujatí, expertíz a podobne.

1.4 Pedagogické zaťaženie učiteľov

K 31.10.2009 pôsobilo na TU vo Zvolene 296 interných učiteľov, prepočítaný stav predstavoval 282,5 učiteľov. Kvalifikačná štruktúra bola nasledovná: 14,5% profesori, 24,5% docenti a 61,0% odborní asistenti. V Grafe 1.06 je zachytený vývoj počtu učiteľov a kvalifikačná štruktúra za posledných sedem akademických rokov. V Tab. 1.08 je uvedený prehľad výučby interných učiteľov fakúlt a ústavov spolu s priemernými úväzkami na prepočítaný stav učiteľov ako aj percentuálne podiely týchto pracovísk z celkového objemu výučby. Vývoj priemerného úväzku interných učiteľov priamej a nepriamej výučby v prepočítaných hodinách za obdobie 2002-2009 podľa jednotlivých fakúlt a za celú univerzitu je znázornený v Grafe 1.07. Tabuľka 1.09 poskytuje údaje o výučbe fakúlt a ústavov pre ostatné fakulty resp. Univerzitný študijný program (UŠP).

Z analýzy tabuľkových a grafických údajov je možné vyvodit' nasledovné uzávery:

- počet interných učiteľov v posledných siedmych rokoch klesá, za celé sledované obdobie sa počet učiteľov znížil o 6,2%; pri súčasnom 15% navýšení počtu študentov v rovnakom období to spôsobuje rast priemerného úväzku a celkového pedagogického zaťaženia učiteľov,
- kvalifikačná štruktúra na úrovni TU dlhodobo nezaznamenáva výrazné zmeny, aj keď na niektorých pracoviskách nie je optimálna hlavne v súvislosti s udrжанím priznaných práv uskutočňovať študijné programy, resp. s príslušným rozvojom v tejto oblasti; tiež za optimálny nie je možné považovať stav, keď na DF z celkového počtu 66 odborných asistentov je 46% asistentov bez vedeckej hodnosti,



Tab. 1.08 Výučba a priemerné pedagogické úväzky interných učiteľov v akad. roku 2009/2010

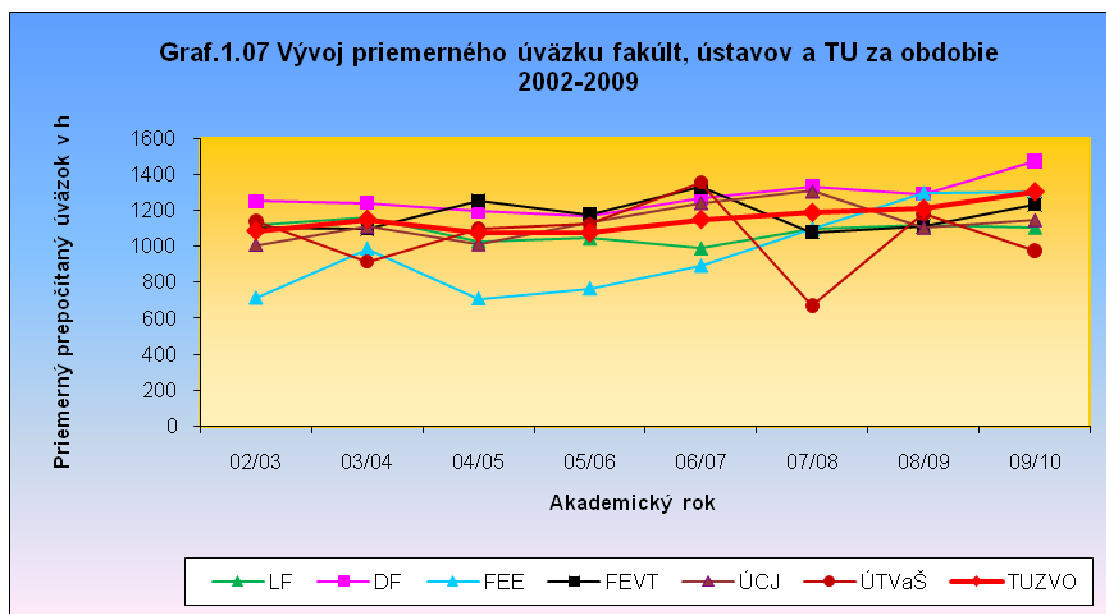
Výučba	LF		DF		FEE		FEVT		ÚCJ		ÚTVaŠ		Spolu	
	h	prepoč.	h	prepoč.	h	prepoč.	h	prepoč.	h.	prepoč	h	prepoč.	h	prepoč.
Priama	34737	52369	68404	107766	24641	41667	21878	36815	7696	13847	2112	3168	159449	255633
Priemer na učiteľa	471	711	639	1007	595	1005	509	856	566	1018	556	834	564	905
Nepriama	28955	28955	49724	49724	12238	12238	16119	16119	1740	1740	536	536	109312	109312
Priemer na učiteľa	393	393	465	465	295	295	375	375	128	128	141	141	387	387
SPOLU	63692	81324	118128	157490	36879	53905	37997	52934	9436	15587	2648	3704	268761	364945
Priemer na učiteľa	864	1104	1104	1472	890	1301	884	1231	694	1146	697	975	951	1292
% -tuálny podiel	23,8%	22,3%	43,9%	43,1%	13,7%	14,8%	14,1%	14,5%	3,5%	4,3%	1,0%	1,0%	100%	100%

- priemerný prepočítaný úväzok na jedného interného učiteľa predstavuje 1292 hodín, čo je v porovnaní s predchádzajúcim rokom zvýšenie o 6,8%, je to aj dôsledok už spomínaného rastu počtu študentov pri súčasnom poklese učiteľov, veľkom počte študijných programov a diverzifikácii štúdia bakalárskeho stupňa ako aj už prebiehajúca výučba vo všetkých stupňoch a ročníkoch študijných programov,
- celkový vývoj priemerného prepočítaného úväzku v Grafe 1.07 naznačuje, že tento sa už dlhobojšie pohybuje na úrovni 1000-1300 hodín s určitými rozdielmi na jednotlivých pracoviskách, ktoré sú výsledkom už spomínaných faktorov,
- okrem interných učiteľov sa na výučbe podieľajú:
 - ostatní (pracovníci výskumu) 2,3%
 - doktorandi 1,9%
 - externí učitelia 1,2%
- rozsah výučby jednotlivých fakúlt a ústavov pre ostatné fakulty je rôzny, najviac prepočítanej výučby pre ostatné fakulty poskytuje DF (19 652 hodín), LF (19 245 hodín), ÚCJ (16 309 hodín), naopak logicky najviac dostáva UŠP (28 115 hodín), DF (17 839 hodín) a FEE (16 366 hodín).

Hodnotenie pedagogického zaťaženia (výkonu) na základe priemerného úväzku má svoje riziká, resp. nedostatky. Aj keď sú schválené pravidlá posudzovania pedagogickej zaťaženia pedagogických pracovníkov TU vo Zvolene, objektívna miera ich uplatňovania je rôzna. Dlhobojšie skúsenosti naznačujú tendenciu k systematickému zvyšovaniu výkonov v porovnaní so skutočnosťou. Objavujú sa prípady vytvárania študijných skupín s malými počtami študentov, resp. vytvárania podskupín, otváranie výberových predmetov s malým počtom študentov, opakovaná výučba bez snahy v duchu „prednášať raz a všetkým“, hľadanie neexistujúcich špecifik a s tým súvisiace rozdrobovanie výučby, ponuka výberových predmetov bez študentov a pod.

Takýto stav vedie často k umelo vyvolávanému rastu pedagogických výkonov. Svoj podiel majú aj doteraz uplatňované prepočítavacie koeficienty. Z uvádzaných dôvodov

sa preto pedagogické úväzky nestali základom pri vytváraní rozpočtov fakúlt a ústavov a nedošlo ani k dohode o započítaní vzájomnej výučby pracovísk na základe tohto kritéria.



Objektívnejší prístup je stanovenie výkonu pracoviska z objemu výkonov vychádzajúcich zo študijných jednotiek študijných plánov akreditovaných študijných programov. Tento výkon pracoviska na danom študijnom programe v príslušnej forme štúdia a ročníku je daný súčinom počtu predmetov, prepočítaného počtu študentov a koeficientu odboru, v ktorom je študijný program akreditovaný. Do výkonu sú započítané len povinné a povinne voliteľné predmety, ktoré sú rozhodujúce z hľadiska profilu študijného programu. Povinne voliteľné predmety sa pre pracovisko započítavajú ako pomerná hodnota v závislosti od nastavenia povinnosti výberu predmetu. Prepočítané počty študentov a koeficienty odborov sú pre každý študijný program dané v rozpise dotácie z úrovne MŠVVaŠ SR.

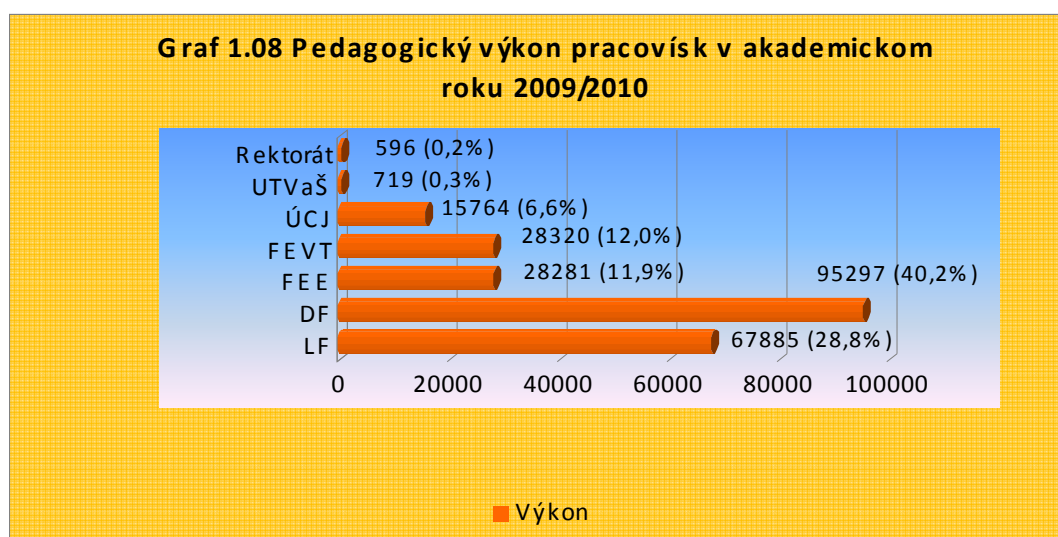
Ďalšie potrebné informácie sú uvedené v univerzitnom informačnom systéme kde prebieha aj samotná kalkulácia výkonov. Dôležitým predpokladom je preto aktuálnosť a spoľahlivosť príslušných databáz študijných plánov a skladov predmetov. Výkony je možné sledovať na rôznych úrovniach od katedier až po fakulty, resp. ústavy alebo samostatne pre každý študijný program.

V Grafe 1.08 sú znázornené pedagogické výkony fakúlt a ústavov TU vo Zvolene pre akad. rok 2009/2010, ktoré boli stanovené uvádzaným postupom. Ak tieto výkony porovnáme s údajmi Tab. 1.08, kde sú uvedené aj percentuálne podiely jednotlivých fakúlt a ústavov na celkovom pedagogickom výkone stanovenom klasickým postupom cez odpočet úväzkov priamej a nepriamej výučby, je možné konštatovať, že nedochádza k výrazným zmenám. Rozdiely sú spôsobené samotným prístupom, teda inou metódou výpočtu, resp. údaje v Tab. 1.08 sa týkajú len výkonov interných učiteľov a sú v nej zahrnuté aj výkony na výberové predmety a rovnako aj nepriama výučba.

Nový prístup stanovenia výkonov eliminuje vpredu spomínané problémy a výkon nadobúda objektívnejší charakter. Zároveň sa odstraňuje problém vzájomného započítavania výučby, započítavania výsledkov v oblasti vedy ak učiteľ poskytuje svoj pedagogický výkon inému pracovisku, stanovenie výkonov ústavov a pod.

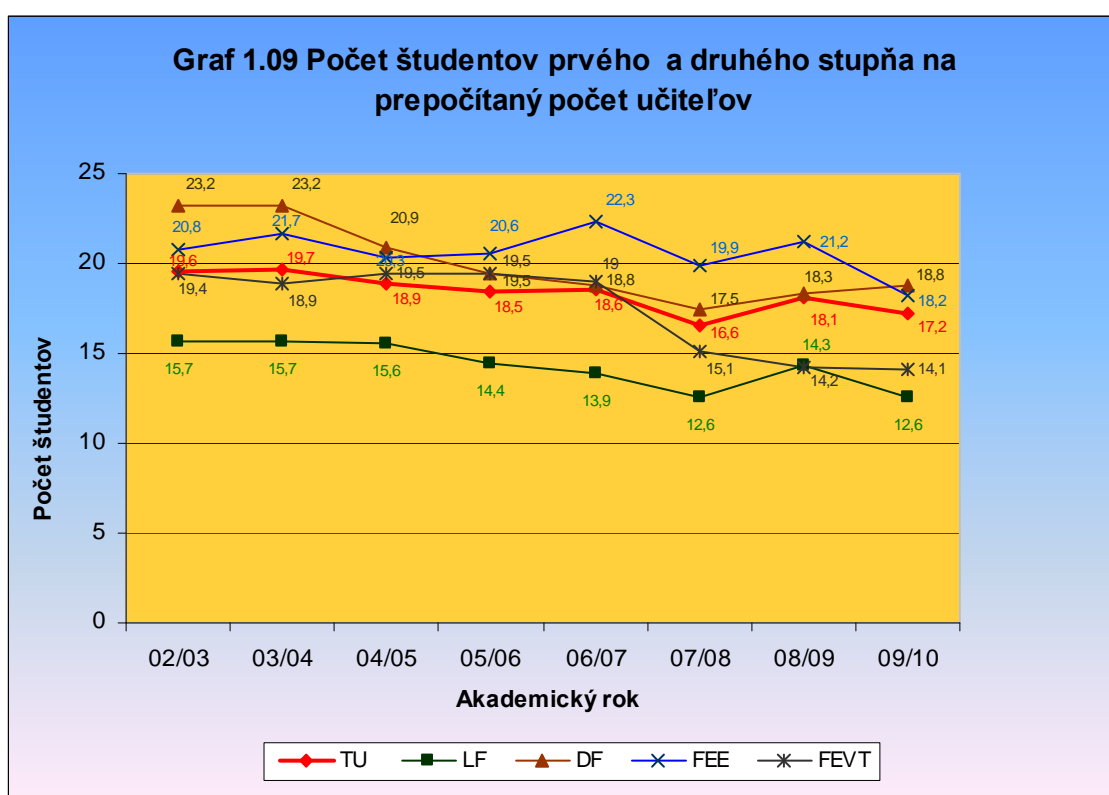
Tab. 1.09 Rozsah výučby fakúlt a ústavov pre jednotlivé fakulty TU vo Zvolene v akad. roku 2009/2010

Fakulta	Priama prepočítaná výučba v h					Priama a nepriama prepočítaná výučba v h spolu					Spolu (h)
	LF	DF	FEE	FEVT	UŠP	LF	DF	FEE	FEVT	UŠP	
LF	x	386	6092	0	5995	x	546	7766	210	10723	19245
DF	1623	x	4811	2289	5901	1840	x	5186	2383	10243	19652
FEE	983	1889	x	307	1324	1193	2275	x	377	1544	5389
FEVT	0	2418	1190	x	212	0	2587	1370	x	232	4189
UCJ	829	8771	531	306	4132	989	9891	651	366	4412	16309
UTVaŠ	630	980	658	486	350	754	1120	770	650	410	3704



Zaujímavým ukazovateľom pedagogického zaťaženia učiteľov, ale aj celkového počtu študentov vo vzťahu k počtu učiteľov, je aj počet študentov v študijných programoch prvého a druhého stupňa na prepočítaný počet vysokoškolských učiteľov. Toto kritérium, v ktorom sa študenti v externej forme štúdia zohľadňujú váhou 0,3 a učitelia zahŕňajú vysokoškolských učiteľov s vysokoškolským vzdelaním tretieho stupňa alebo s titulom docent a profesor, sa spolu s ďalšími kritériami používa pri začleňovaní verejných vysokých škôl (kritérium KZU-6) v rámci komplexnej akreditácie. Vývoj tohto kritéria za posledných osem akademických rokov je znázornený v Grafe 1.09.

Pre splnenie tohto kritéria v kategórii univerzitných vysokých škôl musí byť počet študentov menší než je požadovaná hodnota, t.j. 20 študentov na jedno prepočítané miesto vysokoškolského učiteľa. Údaje v Grafe 1.09 naznačujú, že ako univerzita toto kritérium dlhodobo splňame. Niektoré fakulty (FEE, DF) ho v hodnotenom období pre komplexnú akreditáciu (2001-2006) prekračovali, po jej skončení v trojročnom období akademických rokov 2007/08 - 2009/10 sú počty študentov pod uvádzanou hraničnou hodnotou, jedine na FEE v akad. roku 2008/09 bola táto hranica prekročená (21,2 študenta na učiteľa). Aj tento stav ukazuje, že výrazné zvyšovanie počtu študentov na TU vo Zvolene v budúcom období nie je žiaduce.



1.5 Hodnotenie kvality pedagogického procesu

V poslednom období sa hodnotenie kvality spájalo skôr s hodnotením ako konkrétna škola splňa určité kritéria, resp. indikátory a ako fungujú procesy. Tieto hodnotenia sa uskutočňujú a týka sa to aj pedagogického procesu od úrovne katedier, vedení, kolégií a vedeckých rád fakúlt a TU vo Zvolene až po evaluáciu, sebaevaluáciu, akreditáciu čiastkových činností, komplexnú akreditáciu a zaradovanie vysokých škôl. Doterajšie poznatky naznačujú že z týchto úrovni je k dispozícii dostatočné množstvo výsledkov a hodnotení, je však potrebné ich dôslednejšie využívať, analyzovať, vhodne aplikovať a integrovať do postupného zvyšovania kvality obsahu a metód vyučovacieho procesu a procesov riadenia.

Súčasný trendy aj v nadväznosti na Sektorovú správu o stave VŠ na Slovensku v rámci projektu EUA naznačujú potrebu zvyšovania kultúry kvality, ako nástroja pre rozvoj TU vo Zvolene. Základom je odhalenie priestoru na skvalitnenie výstupov v nadväznosti na analyzovanie a využitie silných stránok, zužitkovanie príležitostí a postupné odstraňovanie nedostatkov. Súčasťou bude aj zlepšenie podmienok a vytvorenie potrebného prostredia pre

hodnotenie kvality, štúdia a učiteľov študentmi pomocou študentských ankiet v rámci Univerzitného informačného systému TU vo Zvolene.

Pretože doterajšia prax a technické zabezpečovanie a vyhodnocovanie študentských ankiet v súlade s § 70 zákona č. 131/2002 o vysokých školách v znení neskorších predpisov, v ktorých majú študenti právo vyjadriť sa ku kvalite výučby a ku svojim učiteľom nebola uspokojivá bol v priebehu letného semestra 2009/2010 spustený pilotný projekt on-line študentských ankiet v UIS TU vo Zvolene na Drevárskej fakulte. Jeho súčasťou sú študentské ankety zamerané na obsah a kvalitu študijných programov ako aj hodnotenie jednotlivých predmetov a učiteľov. Ankiet sa zúčastnilo 5-20% študentov v závislosti od študijného programu. Výhodou prostredia UIS je administrácia a vyhodnocovanie ankiet študentov vo forme štatistických a grafických výstupov. Výsledky projektu sa v súčasnom období vyhodnocujú a zámerom je využívanie týchto študentských ankiet na všetkých fakultách a ústavoch TU vo Zvolene od letného semestra 2010/2011.

1.6 Analýza, úlohy a odporúčania vyplývajúce z výsledkov komplexnej akreditácie TU vo Zvolene pre oblasť pedagogického procesu

V nadväznosti na výsledky komplexnej akreditácie TU vo Zvolene a zasadanie VR TU dňa 1.6.2010 boli pre oblasť pedagogického procesu formulované niektoré úlohy, ktoré je potrebné riešiť na úrovni fakúlt a TU v najbližšom období ako aj v horizonte novo pripravovaného Dlhodobého zámeru na obdobie rokov 2011 - 2016:

- plán personálnych garancií zabezpečenia kontinuity študijných programov, udržanie a rozšírenie práv uskutočňovať habilitačné konanie a konanie na vymenúvanie profesorov,
- analýza študijných programov, ich štruktúry a počtu s cieľom zmenšenia diverzifikácie v bakalárskom stupni štúdia.

Všeobecne garancie študijných programov ako aj výhľad 2011-2016 je udržateľný čo umožní kontinuitu vzdelávania v akreditovaných študijných programoch rozhodujúceho zamerania TUZVO. Z posledných aktivít a úlohy, ktoré je potrebné riešiť v tejto oblasti je potrebné spomenúť:

- 20.1.2010 bola podaná správa o prijatí opatrení na odstránenie nedostatkov zistených pri KA TU vo Zvolene – ŠP Priemyselné inžinierstvo 2.stupeň (FEVT), dňa 19.3.2010 bola v tomto študijnom programe obnovená platnosť priznaného práva bez časového obmedzenia,
- K akreditácii je pripravený študijný program 3. stupňa v ŠO 3.3.11 Odvetvové a prierezové ekonomiky *Ekonomia trvale udržateľného lesníctva a drevárstva*, ktorý sa predkladá na prerokovanie a schválenie na tomto zasadnutí VR TU vo Zvolene. Jedná sa o univerzitný študijný program a získanie jeho akreditácie je v záujme DF, LF nakoľko doteraz sa takto zameraný študijný program nepodarilo akreditovať, napriek predchádzajúcim snahám v posledných 5-tich rokoch.
- Na DF sa v súčasnosti rieši kontinuita udržania priznaných práv uskutočňovať študijné programy v súvislosti s odchodom niektorých garantov (prof. Mahút, prof. Osvald), podobne aj na FEVT (prof. Makovíni)
- V najbližšom období je potrebné riešiť garancie, resp. stav v študijných programoch s časovým obmedzením. K 31.8.2011 máme 19 študijných programov (UŠP 2, LF 2, DF 11, FEVT 4) s časovým obmedzením, t.j. týmto

dátumom zaniká právo ich uskutočňovať resp. udeľovať príslušné akademické tituly.

- Nadalej na základe analýzy z prvého cyklu uplatňovania bakalárskych študijných programov, ako aj z výsledkov komplexnej akreditácie a ďalších hodnotení, vedenie TU odporúča redukciu bakalárskych študijných programov.

1.7 Plnenie uznesení VR TU vo Zvolene

Vedecká rada Technickej univerzity vo Zvolene hodnotila vzdelávaciu činnosť za akademický rok 2008/2009 na svojom zasadnutí dňa 8.12.2009. Vedecká rada schválila hodnotenie pedagogickej činnosti a uložila zaoberať sa vznesenými pripomienkami. Informácia o plnení uznesení VR TU vo Zvolene bola podaná na jej nasledujúcom zasadnutí dňa 13.4.2010. Na mimoriadnom zasadnutí VR TU vo Zvolene bola vykonaná analýza výsledkov Komplexnej akreditácie. Analýza a odporúčania boli schválené. Plnenie niektorých opatrení vo vzťahu k pedagogickému procesu je uvádzaná v predchádzajúcej časti tejto správy. K ďalším pripomienkam je možné konštatovať nasledovné:

- Pripravuje sa nový postup stanovenia pedagogického výkonu, ktorý bude súčasťou metodiky rozpisu dotácie na organizačné súčasti TU, ktorý vychádza z akreditovaných študijných plánov, prepočítaného počtu študentov a koeficientov študijných odborov. Postup bol preverený na údajoch akad. roka 2009/2010 a výsledky sú obsiahnuté v kapitole 1.4 tejto správy. Tento prístup zároveň zohľadňuje ekonomickú náročnosť študijných odborov.
- Uskutočnili sa potrebné kroky k odstráneniu stavu, ktoré spôsobili pozastavenie niektorých práv uskutočňovať študijné programy, ako aj habilitačné a inauguračné konanie. V súčasnosti a pre najbližšie obdobie je dôležité venovať sa problému študijných problémov s časovým obmedzením.
- Od 7.6. 2010 sa začal riešiť projekt zo štrukturálnych fondov EU v rámci operačného programu Vzdelávanie „**Vytvorenie študijných programov vo svetovom jazyku a podpora výučby cudzích jazykov na TU vo Zvolene**“ s nenávratným príspevkom vo výške 1 052 000 €. Projekt je zameraný na prípravu študijných programov 2. stupňa *Dizajn nábytku a interiéru (Furniture and Interior Design)*, *Produkcia a využívanie výrobkov z dreva (Production and Utilisation of Wood Products)* na Drevárskej fakulte, *Lesníctvo a poľovníctvo (Forestry and Wildlife Management)* na Lesníckej fakulte a študijný program 3. stupňa *Adaptívne lesníctvo a poľovníctvo (Adaptive Forestry and Wildlife Management)* na Lesníckej fakulte. Súčasťou projektu je aj vytvorenie samovzdelávacieho centra so zameraním na individuálne štúdium cudzích jazykov s účasťou ÚCJ a SLDK.