



TECHNICKÁ UNIVERZITA VO ZVOLENE

**Materiál na rokovanie
Vedeckej rady TU vo Zvolene
dňa 8.12.2009**

HODNOTENIE

**PEDAGOGICKEJ ČINNOSTI TU VO ZVOLENE
ZA AKADEMICKÝ ROK 2008/2009**

**Spracoval a predkladá:
prof. Ing. Ľubomír Scheer, CSc.
prorektor pre pedagogickú prácu**

Zvolen 2009

1. ŠTUDENTI A ŠTÚDIUM NA TU VO ZVOLENE

1.1 Základné údaje o štúdiu

V akademickom roku 2008/2009 študovalo na TU vo Zvolene celkom 4 758 študentov. Prehľad podľa jednotlivých fakúlt, študijných programov, dobiehajúcich študijných odborov a foriem štúdia je uvedený v tab. 1.01.

Tab. 1.01. Počty študentov v akademickom roku 2008/2009 – stav k 30.10.2008

Fakulta Študijný program resp. odbor štúdia	I. stupeň			II. stupeň			Dobiehajúci Spolu	CELKOM
	denná forma	externá forma	Spolu	denná forma	externá forma	Spolu		
UŠP								
<i>Ekonomika a manažment obnoviteľných prírodných zdrojov</i>	219	168	387					387
<i>Manažment a financovanie lesných podnikov</i>				33	29	62		62
Spolu	219	168	387	33	29	62		449
Lesnícka fakulta								
<i>Lesníctvo</i>	373	97	470	67	18	85	133	688
<i>Manažment a financovanie lesných podnikov</i>	0	0	0	0	0	0	16	16
<i>Ekológia lesa</i>	0	0	0	0	0	0	11	11
<i>Aplikovaná zoológia a poľovníctvo</i>	174	82	256	21	30	51	13	320
<i>Geoinformačné a mapovacie techniky v lesníctve</i>	0	0	0	11	14	25	0	25
Spolu	547	179	726	99	62	161	173	1060
Drevárska fakulta								
<i>Konštrukcie drevených stavieb a nábytku</i>	94	179	273					273
<i>Prevádzka strojov a zariadení</i>	25		25					25
<i>Výroba nábytku</i>	79	43	122					122
<i>Chemické spracovanie dreva</i>	9		9					9
<i>Manažment drevárskej a nábytkárskej výroby</i>	96	38	134					134
<i>Drevárske technológie</i>	70	65	135					135
<i>Tech. produkcia a prvostupňové sprac. dreva</i>	5		5					5
<i>Podnikový manažment v drevospracujúcom priemysle</i>	181	115	296					296
<i>Ochrana osôb a majetku pred požiarom</i>	98	100	198					198
<i>Dizajn nábytku</i>	47		47					47
<i>Interierový dizajn</i>	57		57					57
<i>Drevárske inžinierstvo</i>							46	46
<i>Procesy spracovania dreva</i>								
<i>Priemyselný dizajn nábytku</i>							12	12
<i>Podnikový manažment</i>							141	141
<i>Požiarňa ochrana</i>							69	69
<i>Konštrukcia drevárskych výrobkov</i>				18		18		18
<i>Technika pre spracovanie dreva</i>				13		13		13
<i>Nábytok a výrobky z dreva</i>				24		24		24
<i>Drevárske inžinierstvo</i>				31	9	40		40
<i>Podnikový manažment v drevospracujúcom priemysle</i>				56	35	91		91
<i>Technická bezpečnosť osôb a majetku</i>				25	22	47		47
Spolu	761	540	1301	167	66	233	268	1802

Fakulta ekológie a environmentalistiky								
<i>Ekológia a využívanie krajiny</i>	88		88	42		42		130
<i>Ekológia a ochrana biodiverzity</i>	97		97	16		16		113
<i>Environmentálne inžinierstvo</i>	103		103					103
<i>Filozofia a teória ekologizácia</i>	33		33					33
<i>Aplikovaná ekológia</i>							65	65
<i>Environmentalistika</i>							38	38
<i>Starostlivosť o krajinu</i>	17		17					17
<i>Environmentálny manažment</i>	41	45	86					86
Spolu	379	45	424	58		58	103	585
Fakulta environmentálnej a výrobnjej techniky								
<i>Dopravná a manipulačná technika</i>	31	16	47					47
<i>Výrobná technika</i>	65	36	101	23		23		124
<i>Integrovaný manažment</i>	98	55	153					153
<i>Ekotechnika</i>	64	20	84	53	8	61		145
<i>Inžinierstvo strojov a zariadení</i>							3	3
<i>Inžinierstvo riadenia priemyslu</i>							2	2
<i>Mechatronika</i>	41	12	53	17		17		70
<i>Priemyselné inžinierstvo</i>				8		8		8
<i>Lesnícka a mobilná technika</i>				25		25		25
Spolu	299	139	438	126	8	134	5	577
Doktorandské štúdium na TUZVO								285
TU SPOLU	2205	1071	3276	483	165	648	549	4758

V dennej forme štúdia bolo zapísaných 3 214 (67,5%) študentov, v externej forme študovalo celkovo 1 544 (32,5%) študentov. V doktorandskom štúdiu študovalo v oboch formách celkovo 285 študentov. Ich rozdelenie podľa fakúlt a vedných odborov resp. študijných programov je podrobnejšie uvedené v ďalšej časti tejto správy. V akademickom roku 2008/2009 študovalo na Technickej univerzite vo Zvolene 150 (3,2%) zahraničných študentov, z toho 24 v dennej forme a 126 v externej forme štúdia, najviac na Drevárskej fakulte -141 študentov.

Počty študentov podľa stupňov štúdia sú uvedené v tabuľke 1.02.

Tab. 1.02. Počty študentov podľa fakúlt a stupňov štúdia v akademickom roku 2008/2009 – stav k 30.10.2008

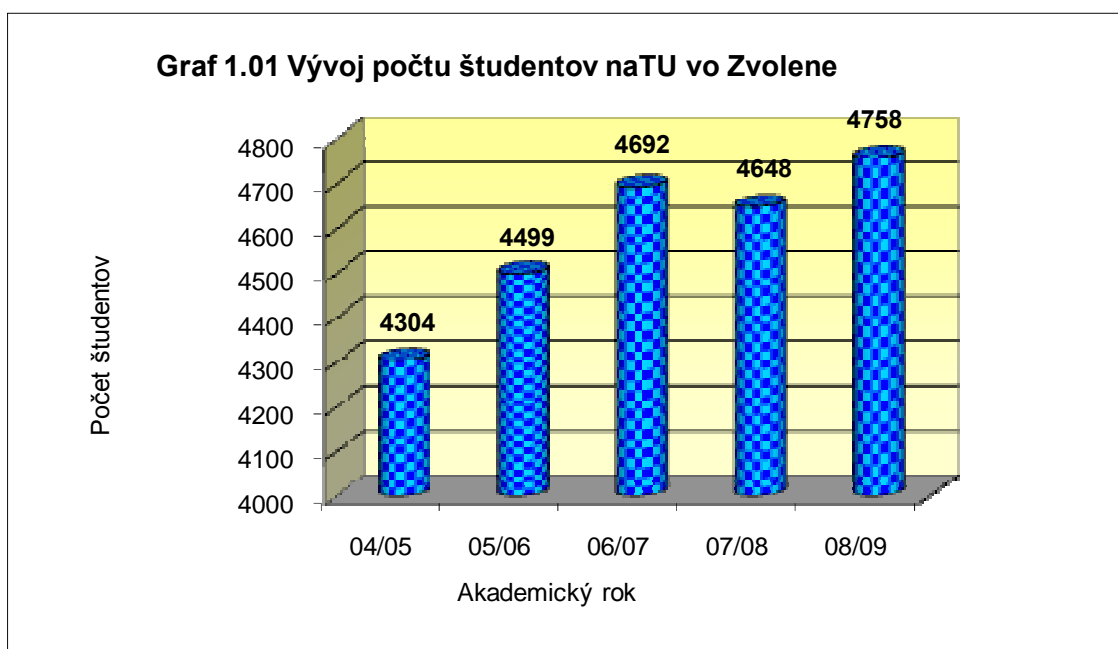
Fakulta	Denná forma štúdia					Externá forma štúdia					Celkom
	Stupeň					Stupeň					
	1.	2.	dobieh.	3.	Spolu	1.	2.	dobieh.	3.	Spolu	
UŠP*	219	33	0	0	252	168	29	0	0	197	449
LF	547	99	130	38	814	179	62	43	47	331	1145
DF	761	167	160	42	1130	540	66	108	57	771	1901
FEE	379	58	103	29	569	45	0	0	43	88	657
FEVT	299	126	5	19	449	139	8	0	10	157	606
Celkom	2205	483	398	128	3214	1071	165	151	157	1544	4758

*Univerzitný študijný program

Z údajov vyplývajú nasledovné podiely jednotlivých stupňov: bakalársky stupeň 68,8%, inžiniersky stupeň 13,7%, doktorandské štúdium 6,0% a dobiehajúce jednodborové inžinierske štúdium 11,5%. Tieto proporcie stupňov štúdia zatiaľ

nemožno hodnotiť ako uspokojivé, trend v posledných 2 rokoch je však priaznivý (dochádza k postupnému zvyšovaniu počtu študentov 2. stupňa postupným obsadzovaním ročníkov). Výhľadovo je potrebné približovať sa k pomeru cca 50:40:10%. Celkovo bolo otvorených 25 študijných programov v bakalárskom stupni, Lesnícka fakulta (2), Drevárska fakulta (11), Fakulta ekológie a environmentalistiky (6), Fakulta environmentálnej a výrobnnej techniky (5) a jeden univerzitný študijný program. V inžinierskom stupni štúdia bolo otvorených 17 študijných programov, Lesnícka fakulta (3), Drevárska fakulta (6), Fakulta ekológie a environmentalistiky (2), Fakulta environmentálnej a výrobnnej techniky (5) a jeden univerzitný študijný program.

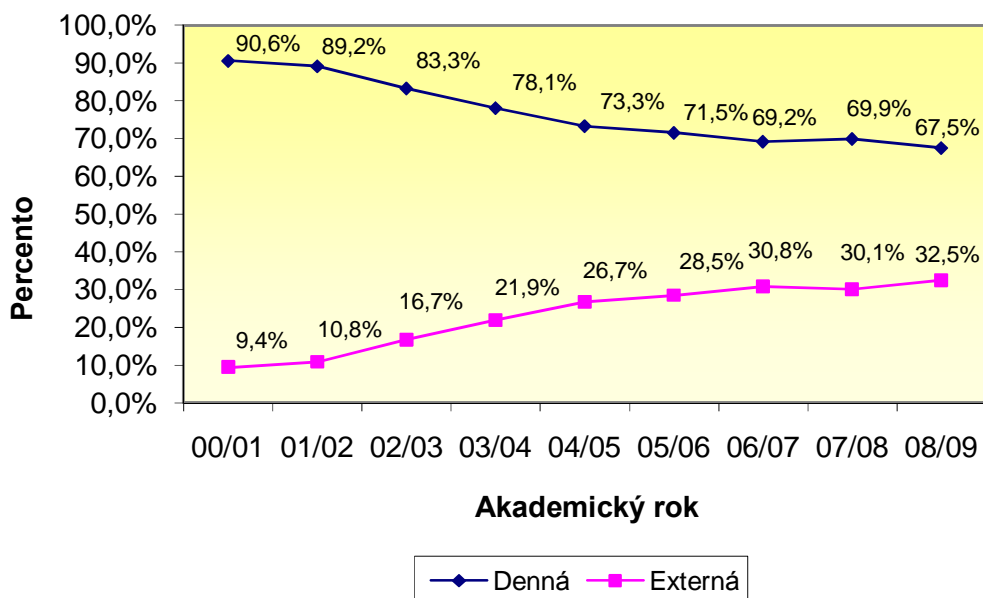
Vývoj počtu študentov za posledných 5 rokov (včítane doktorandského štúdia) znázorňuje graf 1.01.



Počet študentov v sledovanom období narástol indexom 1,10. V posledných troch rokoch, aj keď zaznamenávame malé výkyvy, je počet študentov ustálený. Ďalšie zvyšovanie počtu študentov nie je žiaduce z pohľadu kapacitných možností, trendov vývoja dotácie zo štátneho rozpočtu ako aj platných kritérií pre zaradovanie verejných vysokých škôl v rámci komplexnej akreditácie. Pri plánovaní počtu prijímaných študentov je potrebné každoročne hodnotiť kritérium **KZU-6, t.j. počet študentov v študijných programoch prvého a druhého stupňa na prepočítaný evidenčný počet vysokoškolských učiteľov, tak aby nebola prekročená hraničná hodnota 20 študentov.**

Vývoj podielov jednotlivých foriem štúdia v posledných ôsmich rokoch znázorňuje graf 1.02. Dlhodobou je zrejmy pokles dennej formy štúdia pri narastaní externej formy. V posledných 4 rokoch zaznamenávame ustálenie tohto podielu na úrovni cca 70% denná forma a 30% externá forma štúdia s miernym nárastom externej formy čo je spôsobené postupným obsadzovaním všetkých ročníkov študijných programov v externej forme v 2.stupni štúdia. Tento stav možno hodnotiť pozitívne jednak z pohľadu tvorby rozpočtu ako aj z hľadiska začleňovania verejných vysokých škôl. V najbližšom období preto nie je záujem tento pomer výrazne meniť.

Graf 1.02 Vývoj podielu foriem štúdia TU vo Zvolene za obdobie 2001-2009



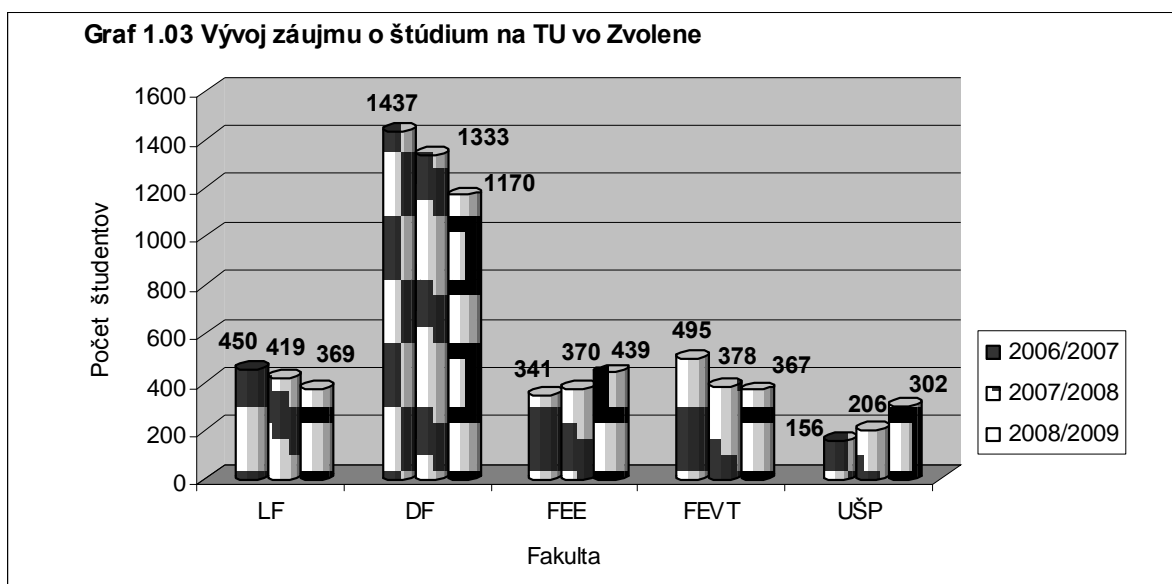
Študijné výsledky študentov TU vo Zvolene sú podrobne hodnotené na úrovni jednotlivých fakúlt v správach o pedagogickej činnosti, ktoré boli prerokované na jednotlivých fakultách v priebehu novembra 2009. Obsahujú informácie o priemerných známkach, indexoch opakovania a celkovej úspešnosti študentov v jednotlivých študijných programoch. Pri ich príprave je možné a žiaduce využívať ponúkané štatistiky predmetov a študijných programov, ktoré sú prístupné v univerzitnom informačnom systéme. V tab. 1.03 sú sumárne údaje vážených študijných priemerov a indexov opakovania podľa fakúlt a stupňov štúdia. Z hľadiska kvality študijných výsledkov zaznamenávame už dlhoročný pokles resp. stagnáciu, medziročne nedochádza k výrazným zmenám a z údajov je možné zovšeobecniť nasledovné závery:

Tab. 1.03 Sumárne údaje študijných výsledkov študentov TU vo Zvolene

Fakulta	Stupeň štúdia	Počet študentov	Vážený študijný priemer	Index opakovania
UŠP	1. stupeň	380	2,02	1,25
	2. stupeň	61	1,93	1,21
LF	1. stupeň	734	2,64	1,66
	2. stupeň	161	2,22	1,41
DF	1. stupeň	1293	2,46	1,57
	2. stupeň	234	2,03	1,26
FEE	1. stupeň	414	2,36	1,54
	2. stupeň	58	1,88	1,24
FEVT	1. stupeň	408	2,81	1,86
	2. stupeň	134	1,85	1,16

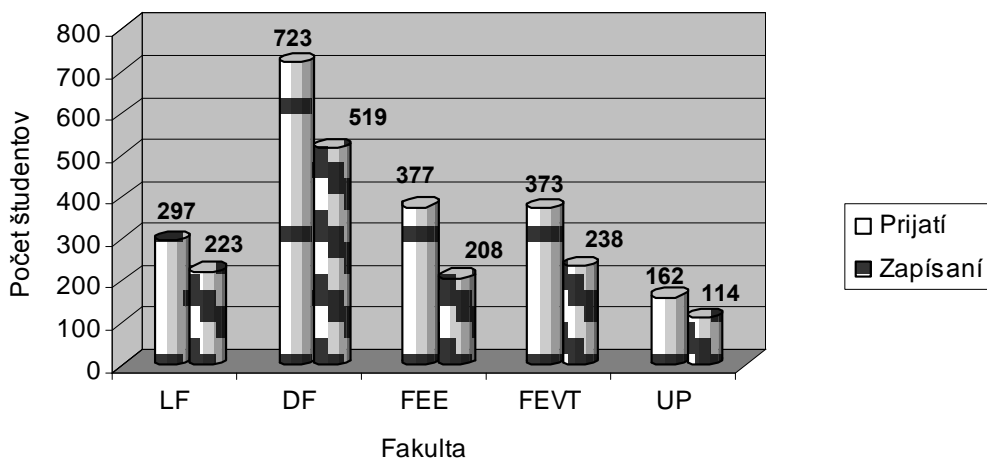
- študijné výsledky majú podpriemernú úroveň, najhoršie na FEVT a LF v bakalárskych študijných programoch s vysokým indexom opakovania, najpriaznivejší stav z pohľadu uvádzaných kritérií je na UŠP,
- študijné výsledky sa zlepšujú s postupom do vyšších ročníkov, rovnako v 2. stupni v porovnaní s 1. stupňom štúdia sú priaznivejšie čo možno považovať za logické a zákonité,
- priemerné % úspešnosti postupu študentov do vyšších ročníkov je na úrovni cca 70-80%, v niektorých bakalárskych študijných programoch v prvých ročníkoch aj nižšie.

Graf 1.03 znázorňuje vývoj záujmu o štúdium na jednotlivých fakultách TU vo Zvolene v období akademických rokov 2006/2007 – 2008/2009. Údaje predstavujú počty študentov, ktorí sa zúčastnili prijímacieho konania na bakalársky stupeň štúdia v dennom aj externom štúdiu. Záujem o štúdium má klesajúci trend na LF, DF a už dlhšie na FEVT. Naopak rastúci trend záujmu zaznamenávame na FEE a univerzitnom študijnom programe. Aj keď vo fáze prijímacieho konania študenti prejavujú záujem o štúdium, všeobecne je to záujem o viaceré vysoké školy čo sa potom prejavuje nižším počtom zapísaných študentov. Tento trend sa jednoznačne prejavuje aj z grafu 1.04, ktorý znázorňuje počty prijatých a zapísaných študentov v bakalárskych študijných programoch pre akademický rok 2009/10.



Napríklad na FEE z počtu prijatých študentov sa zapísalo 55%, na FEVT 64% študentov, na ostatných fakultách a UŠP sa toto kritérium pohybuje na úrovni cca 70-75%. Tento stav vyvoláva potrebu uskutočňovať v niektorých študijných programoch dodatočné prijímacie konania, resp. je možné na základe požadovanej informácie od prijatých uchádzačov, či sa (ne)zapišu na štúdiu, prijať ďalších v poradí podľa výsledkov prijímacieho konania, čo však celý proces administratívne predlžuje a nevedie k získaniu kvalitných uchádzačov o štúdium.

Graf č.1.04 Záujem o štúdium na TU vo Zvolene pre akademický rok 2009/2010



Priaznivejší pomer medzi zapísanými a prijatými študentmi je v študijných programoch 2. stupňa štúdia, čo dokumentuje aj tab. 1.04. Kým pre 1. stupeň štúdia v akademickom roku 2009/2010 je pomer medzi zapísanými a prijatými študentmi 0,67, v 2. stupni štúdia je tento pomer 0,94.

Napriek tomuto stavu všeobecne záujem o štúdium na úrovni TU vo Zvolene presahuje možnosti prijatia, aj keď existujú rozdiely medzi fakultami a v študijných programoch. Medzi študijné programy s najväčším záujmom na TU vo Zvolene už dlhodobo patria: Interiérový dizajn (index 5,1), Ochrana osôb a majetku pred požiarom (index 4,9), Ekonomika a manažment obnoviteľných prírodných zdrojov (3,2), Dizajn nábytku (index 2,5). Naopak, sú však aj také, kde je záujem nedostatočný a je potrebné neustále zvažovať či budú každoročne otvorené. Niektoré už neboli predložené k akreditácii v rámci komplexnej akreditácie TU a v ponuke našich fakúlt už nefigurujú. Podrobnejšia informácia o týchto študijných programoch sa nachádza v ďalšej časti tejto správy.

V tabuľke 1.05 sú uvedené počty absolventov, ktorí ukončili štúdium v akademickom roku 2008/2009. V prvom stupni štúdia z celkového počtu 805 absolventov 92,5% absolventov prospelo, 3,7% prospelo s vyznamenaním a 3,8% nepropelo. V druhom stupni štúdia a dobiehajúce študijné odbory z počtu 553 absolventov 94,3% absolventov prospelo, 4,4% prospelo s vyznamenaním a 1,3% nepropelo. Tento stav korešponduje s výsledkami predchádzajúcich rokov a medzioročne sa významne nemení.

Systém sociálnej podpory študentov je zabezpečovaný aj formou rôznych druhov štipendií v zmysle platnej legislatívy a vnútorných predpisov TU vo Zvolene. V akademickom roku 2008/09 bolo sociálne štipendium priznané 500 študentom pri priemernej mesačnej výške 189.- € na jedného študenta. Celkovo bolo na sociálne štipendia vyplatených 710 359.- €. Prospechové štipendium bolo vyplatené 321 študentom v celkovej výške 82 410.- €, mimoriadne štipendium bolo vyplatené 140 študentom v celkovej výške 14 930.- €.

Za akademický rok 2008/09 vznikla 403 študentom povinnosť uhradiť školné za prekročenie štandardnej dĺžky štúdia, z toho na LF 134 študentov, DF 126 študentov, FEE 40 študentov, FEVT 63 študentova a UŠP 40 študentov v celkovej výške 231 606.- €.

Tab. 1.04 Údaje o prijímacom konaní v 2. stupni štúdia pre akad. rok 2008/2009

FAKULTA	ŠTUDIJNÝ ODBOR	PRIHLÁSENÍ		ZÚČASTNE-NÍ		PRIJATÍ		ZAPÍSANÍ		ZAPÍSANÍ SPOLU
		DŠ	EŠ	DŠ	EŠ	DŠ	EŠ	DŠ	EŠ	
UŠP	Manažment a financovanie lesných podnikov	33	32	33	32	33	32	33	29	62
SPOLU		33	32	33	32	33	32	33	29	62
LF	Lesníctvo	68	19	68	19	68	19	67	19	86
	Aplikovaná zoológia a poľovníctvo	23	33	23	33	23	33	21	29	50
	Geoinformačné a mapovacie technológie v lesníctve	13	16	13	16	13	16	11	14	25
SPOLU LF		104	68	104	68	104	68	99	62	161
DF	Konštrukcia drevárskych výrobkov	24	1	24	1	21	0	18	0	18
	Technika pre spracovanie dreva	13	0	13	0	12	0	1	0	13
	Nábytok a výrobky z dreva	25	0	25	0	24	0	23	0	23
	Drevárske inžinierstvo	38	10	38	10	32	9	32	9	41
	Podnikový manažment v drevospracujúcom priemysle	69	42	69	42	59	43	56	35	91
	Technická bezpečnosť osôb a majetku	29	25	29	25	26	22	25	22	47
SPOLU DF		198	78	198	78	174	74	167	66	233
FEE	Ekológia a ochrana biodiverzity	63	0	62	0	46	0	42	0	42
	Environmentálne inžinierstvo	18	0	15	0	18	0	16	0	16
SPOLU FEE		81	0	77	0	64	0	58	0	58
FEVT	Ekotechnika	42	8	42	8	42	8	53	8	61
	Lesnícka a mobilná technika	14	0	14	0	14	0	25	0	25
	Mechatronika	7	0	7	0	7	0	17	0	17
	Priemyselné inžinierstvo	0	0	0	0	0	0	8	0	8
	Výrobná technika	14	14	14	14	13	0	23	0	23
SPOLU FEVT		77	22	77	22	76	8	126	8	134
CELKOM TUZVO		493	200	489	200	451	182	483	165	648

Tab. 1.05 Počty absolventov v akademickom roku 2008/2009 podľa stupňov a foriem štúdia

Fakulta	Počet zúčastnených				Prospeli				Z toho prospeli s vyznamenaním				Neprospeli			
	Ing. dob.	Bc.	Ing.	Spolu	Ing. dob.	Bc.	Ing.	Spolu	Ing. dob.	Bc.	Ing.	Spolu	Ing. dob.	Bc.	Ing.	Spolu
DENNÁ FORMA																
UŠP	0	53	0	53	0	51	0	51	0	0	0	0	0	2	0	2
LF	123	128	0	251	123	128	0	251	6	1	0	7	0	0	0	0
DF	160	207	0	367	154	192	0	346	5	6	0	11	6	15	0	21
FEE	104	117	0	221	104	116	0	220	0	13	0	13	0	1	0	1
FEVT	5	76	57	138	5	74	56	135	0	2	13	15	0	2	1	3
Spolu	392	581	57	1 030	386	561	56	1 003	11	22	13	46	6	20	1	27
EXTERNÁ FORMA																
UŠP	0	42	0	42	0	42	0	42	0	4	0	4	0	0	0	0
LF	20	36	0	56	20	36	0	56	0	0	0	0	0	0	0	0
DF	84	131	0	215	84	120	0	204	0	0	0	2	0	11	0	11
FEE	0	0	0	0	0	0	0	0	0	0	0	0	0	0	0	0
FEVT	0	15	0	15	0	15	0	15	0	1	0	1	0	0	0	0
Spolu	104	224	0	328	104	213	0	317	0	7	0	7	0	11	0	11
Spolu	496	805	57	1 358	490	774	56	1 320	11	29	13	53	6	31	1	38

1.2 Doktorandské štúdium

O tom, že doktorandské štúdium je dôležitou oblasťou, ktorej je potrebné venovať neustálu pozornosť svedčí aj fakt, že tri zo šiestich kritérií pre začleňovanie univerzít sa týkajú doktorandského štúdia. Je dôležitým nástrojom pre podporu výskumu, pedagogického procesu a ďalšieho rozvoja týchto oblastí.

Doktorandské štúdium prebieha na TU vo Zvolene v súlade s platnou legislatívou a vnútornými predpismi pre túto oblasť štúdia - Študijný poriadok doktorandského štúdia, Smernica pre zriaďovanie odborovej komisie študijného odboru doktorandského štúdia a menovanie jej členov, Smernica pre administratívne zabezpečenie denného doktorandského štúdia.

Tabuľka 1.06 udáva základné informácie o počtoch študentov doktorandského štúdia podľa vedných odborov a študijných programov v dennej a externej forme.

Tabuľka 1.07 podáva prehľad o absolventoch doktorandského štúdia podľa jednotlivých vedných odborov.

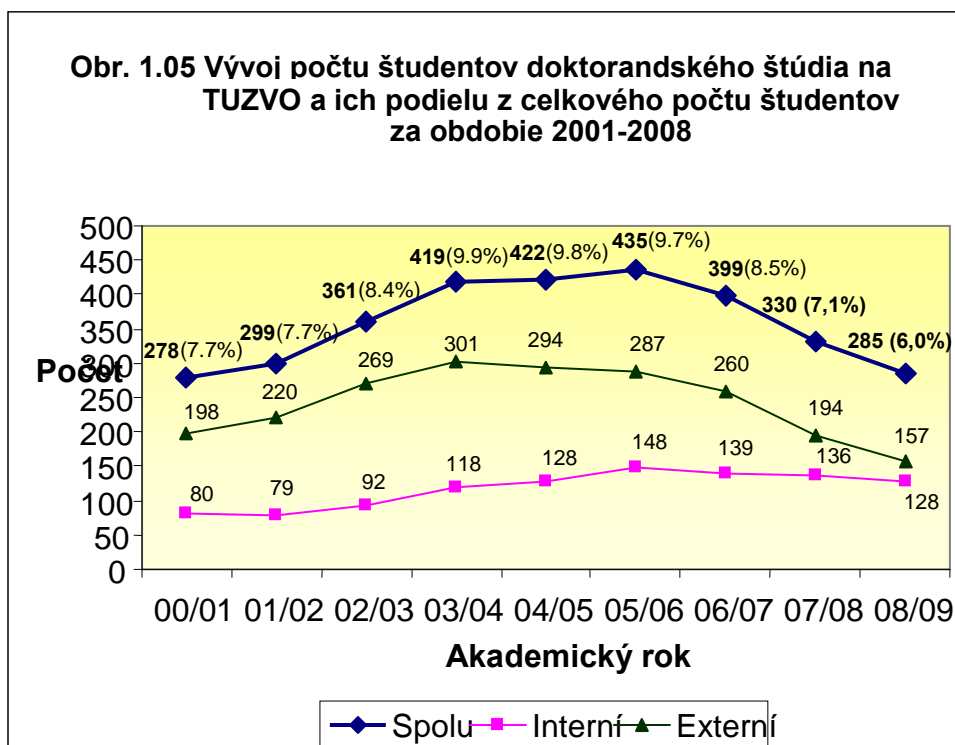
Na obr. 1.05 je zaznamenaný vývoj počtu doktorandov v období 2000/01-2008/09 podľa foriem štúdia a vývoj ich podielu na celkovom počte študentov TU vo Zvolene.

Z analýzy údajov o doktorandskom štúdiu možno vysloviť nasledovné závery:

- V posledných troch rokoch zaznamenávame pokles študentov doktorandského štúdia až na úroveň 6,0% z celového počtu študentov. Evidentný je pokles najmä v externej forme, kým v internej forme je počet doktorandov v posledných 3- 4 rokoch ustálený.
- Uplatňovaním nového systému doktorandského štúdia na báze ECTS a uplatňovania vnútorných predpisov dochádza k postupnému zlepšovaniu resp. k zvyšovaniu percenta doktorandov končiacich doktorandské štúdium v štandardnej dĺžke. V akademickom roku 2008/09 ukončilo štúdium 59 absolventov doktorandského štúdia, v dennej forme 50% v štandardnej dĺžke štúdia, čo v porovnaní s minulým akademickým rokom predstavuje nárast o 6%. Určitou motiváciou boli donedávna osobitné prémie za úspešne obhájené dizertačné práce v štandardnej dĺžke štúdia v rámci rozvojových projektov,

Podprogram 077 13 - Rozvoj vysokoškolského vzdelávania. Avšak od akademického roku 2008/2009 boli tieto prémie zrušené. Ako určitá náhrada sa javí možnosť zavedenia prospechových štipendií pre doktorandov v dennej forme štúdia z prostriedkov z vnútorného štipendijného fondu TU resp. z každoročného 10% navýšenia finančných prostriedkov na štipendia doktorandov.

- Podiel doktorandov na celkovom objeme výučby v zmysle platnej legislatívy je na úrovni 3%. Aj keď sa na prvý pohľad nejedná o výrazný podiel, je ho potrebné chápať ako jeden z možných nástrojov zmiernenia vysokého pedagogického zaťaženia učiteľov.



Ďalšími dôležitými ukazovateľmi, sledovanými aj na úrovni Komplexnej akreditácie a ktoré sú rozhodujúce pri začleňovaní verejných vysokých škôl, je počet doktorandov denného štúdia (v tomto počte sa zohľadňujú aj doktorandi v externej forme štúdia, ktorí sú na príslušnej vysokej škole zamestnaní na ustanovený pracovný čas) na prepočítaný počet docentov a profesorov (kritérium KZU-5) a počet absolventov doktorandského štúdia na prepočítané funkčné miesto profesora (kritérium KZU-3). Tieto kritéria boli v rámci Komplexnej akreditácie TU vo Zvolene splnené, ale je potrebné na úrovni fakúlt a príslušných oblastí výskumu zodpovedajúcich uskutočňovaným študijným programom tretieho stupňa vývoj týchto kritérií neustále sledovať.

Tab. 1.06 Počty študentov doktorandského štúdia v dennej a externej forme v akademickom roku 2008/2009 (stav k 31.10.2008)

Fakulta	Vedný odbor	Počet študentov						
		Celkom	Spolu		z toho novoprijatých		z toho zahraničných	
			denní	externí	denní	externí	denní	externí
LF	15-21-9 Ekológia	2		1				1
	41-07-9 Pestovanie lesa	1		1				
	41-08-9 Hospodárska úprava lesov							
	41-10-9 Meliorácie	1		1				
	41-39-9 Lesnícka fytológia							
	41-97-9 Ochrana rastlín	5		5				1
	62-03-9 Odvetvové a prierezové ekonomiky	3		3				
	6.1.14 Technika a technológie les. výroby	12	6	6	2	3		
	6.2.2. Pestovanie a ochrana lesa	16	7	9	2	2		
	6.2.3 Hospodárska úprava lesov	12	7	5	3			
	6.4.2 Hydromeliorácie	7	5	2	2	1	1	
	6.2.4 Lesnícka fytológia	14	6	8	2	2		
	6.2.6 Poľovníctvo	12	6	6	2	2		
	Spolu za LF	85	38	47	13	10	1	2
DF	33-01-9 Technológia spracovania dreva	3		3				
	33-38-9 Štruktúra a vlastnosti dreva	2		2				
	33-39-9 Konštrukcie a procesy výroby drevárskych výrobkov	3		3				1
	62-03-9 Odvetvové a prierezové ekonomiky	13		13				1
	5.2.43 Technológia spracovania dreva	23	14	9	6	1		
	5.2.44 Štruktúra a vlastnosti dreva	2	1	1				
	5.2.45 Konštrukcia a procesy výroby DV	22	14	8	5	1	2	1
	8.3.1 Protipožiarna ochrana a bezpečnosť	31	13	18	2	2	1	
	Spolu za DF	99	42	57	13	4	3	3
FEE	15-21-9 Ekológia	10		10				
	39-15-9 Environmentalistika	5		5				
	4.3.4 Všeobecná ekológia a ekológia jedinca a populácií	43	22	21	5	5		
	4.3.2 Environmentálne inžinierstvo	14	7	7	2	3		2
	Spolu za FEE	72	29	43	7	8		2
FEVT	23-24-9 Stroje a zariadenia pre spotrebný priemysel	2		2				
	41-15-9 Technika a mechanizácia poľnohosp. a lesníckej výroby							
	23-45-9 Bezpečnosť technických systémov a bezpečnosť práce							
	5-250 Výrobná technika	17	11	6	5	4		
	6-1-14 Mechanizácia poľnohosp. les. výr.	10	8	2	3	1		
	5-2-56 Bezpečnosť technických systémov							
	Spolu za FEVT	29	19	10	8	5		
SPOLU za TU	285	128	157	41	27	4	7	

Tab. 1.07 Absolventi doktorandského štúdia (stav k 31.08.20089)

Fakulta	Odbor doktorandského štúdia	Počet absolventov		
		denná forma	externá forma	Spolu
LF	15-21-9 Ekológia	1	1	2
	41-07-9 Pestovanie lesa			
	41-39-9 Lesnícka fytológia		1	1
	41-08-9 Hospodárska úprava lesa	1		1
	41-97-9 Ochrana rastlín			
	62-03-9 Odvetvové a prierezové ekonomiky		1	1
	41-11-9 Technika a technológia lesníckej výroby		1	1
	41-97-9 Aplikovaná zoológia			
	6.1.14 Mechanizácia poľnohosp. a lesníckej výroby	2	2	4
	6.2.2 Pestovanie lesa	3		3
	6.2.3 Hospodárska úprava lesov	2		2
	6.2.4 Lesnícka fytológia	1		1
	6.2.6 Poľovníctvo	2		2
	6.4.2 Hydromeliorácie	1		1
Spolu za LF	13	6	19	
DF	33-01-9 Technológia spracovania dreva	5	3	8
	33-38-9 Štruktúra a vlastnosti dreva	1	1	2
	33-39-9 Konštrukcie a procesy výroby drevárskych výrobkov	1		1
	62-03-9 Odvetvové a prierezové ekonomiky	1	3	4
	9245903 Protipožiarna ochrana	3		3
	5.2.43 technológia spracovania dreva	4		4
	5.2.44 štruktúra a vlastnosti dreva	2		2
	5.2.45 konštrukcia a procesy výroby drevárskych výrobkov	1	1	2
	Spolu za DF	18	8	26
FEVT	23-24-9 Stroje a zariadenia pre spotrebný priemysel		2	2
	45-15-9 Technika a mechanizácia poľnohospodárskej a lesníckej výroby			
	23-45-9 Bezpečnosť technických systémov a BP	1		1
	5.2.56 Bezpečnosť technických systémov			
	5.2.50 Výrobná technika	2		2
	6.1.14 Lesnícka a mobilná technika			
Spolu za FEVT	3	2	5	
FEE	15-21-9 Ekológia		2	2
	39-15-9 Environmentalistika		3	3
	1612900 Environmentálne inžinierstvo	2		2
	1622903 Ekológia a ochrana biodiverzity	2		2
Spolu za FEE	4	5	9	
Spolu za TU		38	21	59

1.3 Ďalšie vzdelávanie

Plán rozvoja a ďalšieho vzdelávania zamestnancov Technickej univerzity vo Zvolene sa v roku 2008 realizoval v súlade s koncepciou ďalšieho – celoživotného vzdelávania ako systematické odborné vzdelávanie vo všetkých pracovných kategóriách, ktoré má za cieľ priebežné zdokonaľovanie a spĺňanie požadovaných vedomostí, schopností a zručností potrebných na výkon pracovnej činnosti a to účasťou zamestnancov na školeniach a preškoleniach, konferenciách, sympóziách, kurzoch, seminároch a iných odborných podujatiach.

Povinné odborné školenie a preškolenie, ktoré absolvovalo 62 zamestnancov, vyplývalo z príslušných právnych predpisov a náklady na tento druh vzdelávania v minulom roku predstavovali 1 297,- €.

Celkové náklady na vzdelávacie aktivity zamestnancov TU vo Zvolene predstavovali sumu: 40 843€, čo je v porovnaní s minulým rokom nárast o cca 35%.

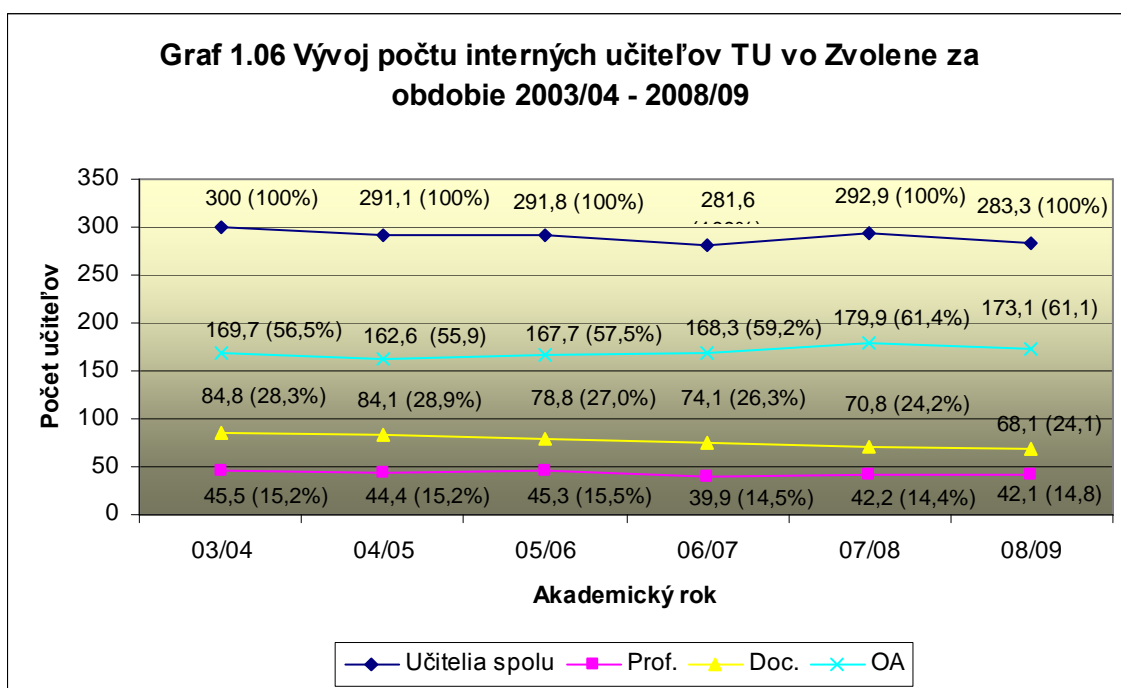
Ďalšie vzdelávanie sa v akad. roku 2007/2008 uskutočňovalo aj v tradičných formách na Univerzite tretieho veku, kde v akademickom roku 2008/09 nastúpilo do prvého ročníka 60 uchádzačov a v 9 študijných odboroch študovalo celkovo 218 frekventantov. Štúdium ÚTV úspešne ukončilo 68 absolventov, doplnkové pedagogické štúdium ukončilo 26 absolventov. Z pomedzi ďalších aktivít Centra ďalšieho vzdelávania TU vo Zvolene je potrebné spomenúť najmä:

- príprava nových vzdelávacích v rámci Programu rozvoja vidieka 2009-2013 pre lesnícky a poľnohospodársky sektor,
- organizovanie overovania jazykových kompetencií City & Guilds (33 účastníkov),
- kurz anglického jazyka pre zamestnancov TU vo Zvolene (46 účastníkov),
- spolupráca s Univerzitným centrom Zvolen, n.o. pri organizovaní odborných a vedeckých podujatí, expertíz a podobne.

1.4 Pedagogické zaťaženie učiteľov

K 31.10.2008 pôsobilo na TU vo Zvolene 301 interných učiteľov, prepočítaný stav predstavoval 283,3 učiteľov. Kvalifikačná štruktúra bola nasledovná: 14,8% profesori, 24,1% docenti a 61,1% odborní asistenti. V grafe 1.06 je zachytený vývoj počtu učiteľov a kvalifikačná štruktúra v posledných piatich akademických rokoch. Aj keď medziročne dochádza k miernym výkyvom, celkový počet učiteľov aj ich kvalifikačná štruktúra je už dlhodobejšie ustálená. Kvalifikačná štruktúra učiteľov TU vo Zvolene je primeraná, avšak s ohľadom na ďalej analyzované pedagogické zaťaženie, dlhodobo narastajúci počet študentov, počet študentov na učiteľa ako aj vývoj a plánované garantovanie a spolugarantovanie študijných programov je žiaduce na niektorých pracoviskách počet učiteľov zvýšiť.

Pedagogické zaťaženie učiteľov TU vo Zvolene sa medziročne výrazne nezmenilo a všeobecne ho možno hodnotiť ako vysoké. V tabuľke 1.08 je uvedený prehľad výučby interných učiteľov fakúlt a ústavov spolu s priemernými úväzkami na prepočítaný stav učiteľov ako aj %-uálne podiely týchto pracovísk z celkového objemu výučby. Na obr. 1.07 je znázornený vývoj priemerného úväzku interných učiteľov priamej a nepriamej výučby v prepočítaných hodinách za obdobie 2002-2008 podľa jednotlivých fakúlt a za celú univerzitu. Tabuľka 1.09 poskytuje údaje o výučbe fakúlt a ústavov pre ostatné fakulty resp. univerzitný študijný program (UŠP).



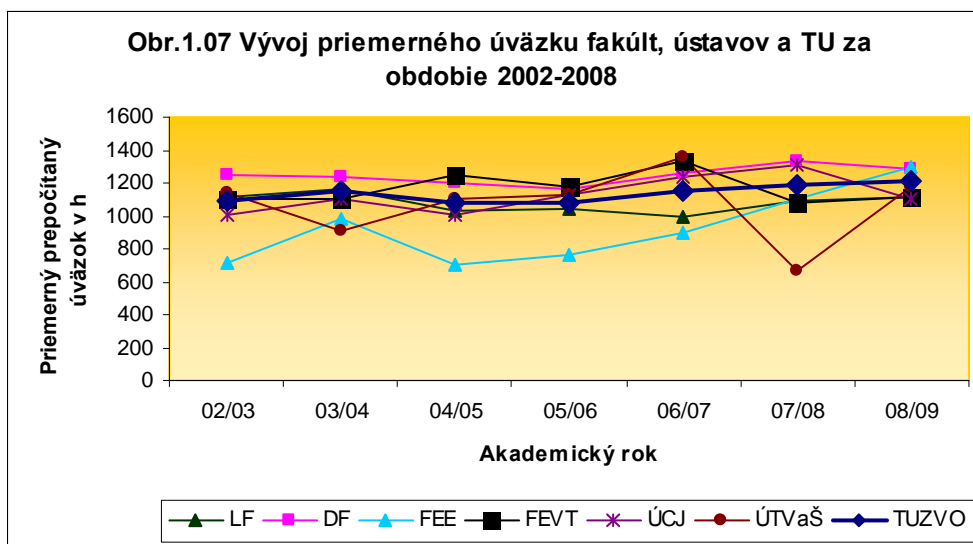
Tab. 1.08 Výučba a priemerné pedagogické úväzky interných učiteľov v ak. roku 2008/2009

Výučba	LF		DF		FEE		FEVT		ÚCJ		ÚTVaŠ		Spolu	
	h	prepoč.	h	prepoč.	h	prepoč.	h	prepoč.	h	prepoč.	h	prepoč.	h	prepoč.
Priama	34013	51754	59135	94418	22395	42764	20848	34961	7901	14477	2598	3792	146890	242166
Priemer na učiteľa	483	735	552	881	518	989	474	794	541	991	650	948	518	855
Nepriama	26814	26814	43800	43800	13146	13146	13947	13947	1640	1640	923	923	100270	100270
Priemer na učiteľa	381	381	409	409	304	304	317	317	112	112	231	231	354	354
SPOLU	60827	78568	102935	138217	35541	55910	34795	48908	9541	16117	3521	4715	247160	342435
Priemer na učiteľa	864	1116	961	1290	822	1293	791	1111	653	1103	881	1179	872	1209
% -tuálny podiel	24,6%	23,0%	41,6%	40,3%	14,4%	16,3%	14,0%	14,3%	4,0%	4,7%	1,4%	1,4%	100%	100%

Na základe predložených údajov z jednotlivých pracovísk TU môžeme konštatovať nasledovné:

- priemerný prepočítaný úväzok na jedného interného učiteľa predstavuje 1209 hodín, čo je v porovnaní s predchádzajúcim rokom mierne zvýšenie, celkový vývoj na obr. 1.07 naznačuje, že priemerný prepočítaný úväzok sa už dlhodobšie pohybuje na úrovni 1000-1300 ha,
- medzi jednotlivými pracoviskami existujú určité diferencie, v porovnaní s minulými rokmi sa v hodnotenom akademickom roku priemerný úväzok viac vyrovnáva,
- okrem interných učiteľov sa na výučbe podieľajú:
 - ostatní (pracovníci výskumu) 2,0%

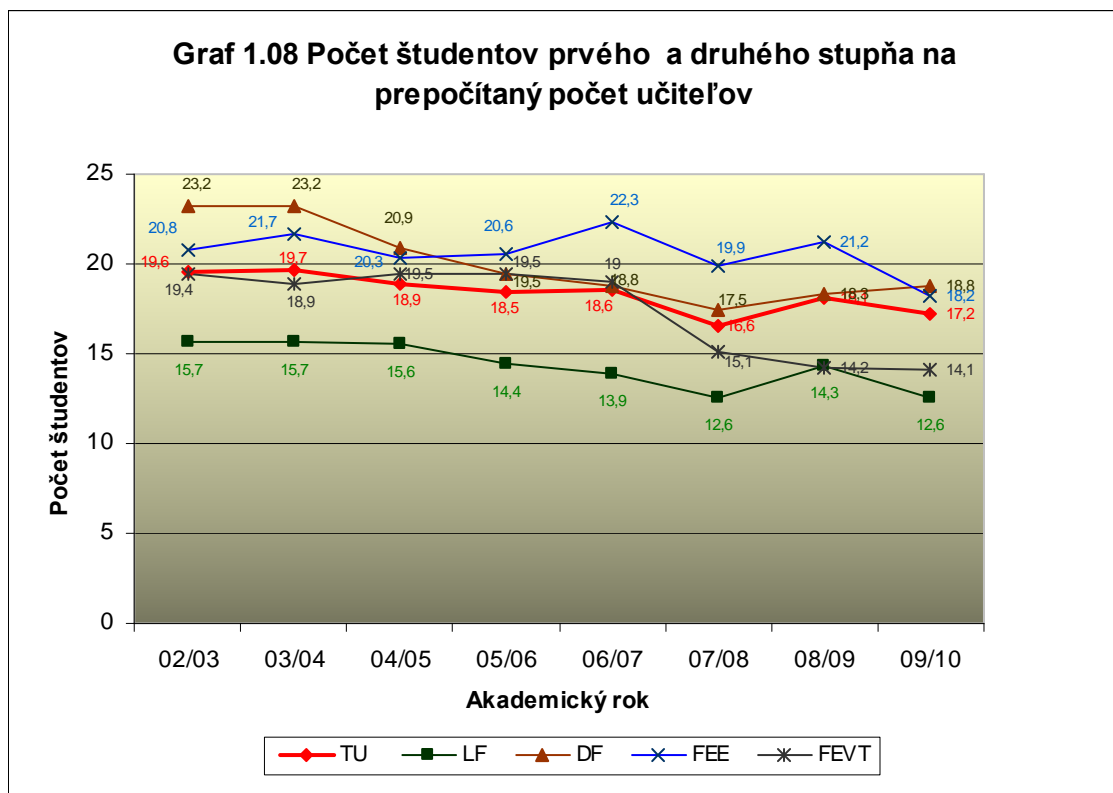
- doktorandi 1,7%
 - externí učítelia 1,9%
- rozsah výučby jednotlivých fakúlt a ústavov pre ostatné fakulty je rôzny, najviac prepočítanej výučby pre ostatné fakulty poskytuje ÚCJ (17 804 hodín), LF (16 271 hodín) a DF (14 578 hodín), naopak najviac dostáva UŠP (19 876 hodín), FEE (16 249 hodín) a DF (15 425 hodín). Vzájomná výučba fakúlt bola v posledných dvoch rokoch v roku 2008 zohľadnená pri rozdeľovaní dotácie a vytváraní rozpočtu fakúlt TU vo Zvolene.



Tab. 1.09 Rozsah výučby fakúlt a ústavov pre jednotlivé fakulty TU vo Zvolene v akad. roku 2008/2009

Fakulta	Priama prepočítaná výučba v h					Priama a nepriama prepočítaná výučba v h spolu					Spolu (h)
	LF	DF	FEE	FEVT	UŠP	LF	DF	FEE	FEVT	UŠP	
LF	x	302	5262	129	5448	x	322	7305,5	209	8435	16271
DF	1948	x	4046	2586	4620	2166	x	4406	2726	5280	14578
FEE	601	1499	x	390	716	661	1683	x	430	856	3630
FEVT	0	2301	1338	x	159	0	2421	1498	x	179	4098
UCJ	1016	8366	1863	905	*	1216	9206	2093	1015	4274	17804
UTVaŠ	547	1609	763	205	666	731	1793	947	390	852	4713

Zaujímavým ukazovateľom pedagogického zaťaženia učiteľov ale aj celkového počtu študentov vo vzťahu k počtu učiteľov je počet študentov v študijných programoch prvého a druhého stupňa na prepočítaný počet vysokoškolských učiteľov. Toto kritérium, v ktorom sa študenti v externej forme štúdia zohľadňujú váhou 0,3 a učitelia zahŕňajú vysokoškolských učiteľov s vysokoškolským vzdelaním tretieho stupňa alebo s titulom docent a profesor sa spolu s ďalšími kritériami používa pri začleňovaní verejných vysokých škôl (kritérium KZU-6) v rámci komplexnej akreditácie. Vývoj tohto kritéria za posledných osem akademických rokov je znázornený v grafe 1.08. Pre splnenie tohto kritéria v kategórii univerzitných vysokých škôl musí byť počet študentov menší, než je požadovaná hodnota 20 študentov na jedno prepočítané miesto vysokoškolského učiteľa. Údaje v grafe 1.08 naznačujú, že ako univerzita toto kritérium dlhodobo spĺňame. Niektoré fakulty (FEE, DF) ho v hodnotenom období pre komplexnú akreditáciu (2001-2006) prekračovali, po jej skončení v trojročnom období akademických rokov 2007/08 - 2009/10 sú počty študentov pod uvádzanou hraničnou hodnotou, jedine na FEE v akad. roku 2008/09 bola táto hranica prekročená (21,2 študenta na učiteľa). Aj tento stav ukazuje, že výrazné zvyšovanie počtu študentov na TU vo Zvolene v budúcom období nie je žiaduce.



V súvislosti so znižovaním pedagogickej zaťaženia je potrebné uvažovať aj s postupnou zmenou a zavádzaním nových metód výučby a didaktických postupov, dištančnú, kombinovanú, problémovo orientovaný prístup, prípadové štúdie a tímové projekty, tam, kde ich využitie je možné a vhodné. Rezervou sa tiež javí využívanie študentov doktorandského štúdia v rámci pedagogického procesu, kde ich podiel na výučbe v porovnaní s minulosťou klesá.

1.5 Hodnotenie kvality pedagogického procesu

Hodnotenie kvality výchovno-vzdelávacieho procesu sa uskutočňuje na úrovni katedier, vedení, kolégií a vedeckých rád fakúlt a TU vo Zvolene. Od roku 2003 sa pri hodnotení kvality výchovno-vzdelávacieho procesu uplatňuje vnútorná Smernica č. 2/2003 TU vo Zvolene, ktorá určuje postupy a nástroje hodnotenia kvality v tejto oblasti na princípe seba hodnotenia. Je založená na hodnotení kvality vzdelávania pomocou kontrolnej činnosti, hospitácii a dotazníkov študentov. Doterajšie poznatky naznačujú že, výsledky hodnotenia je potrebné dôslednejšie využívať, analyzovať, vhodne aplikovať a integrovať do postupného zvyšovania kvality obsahu a metód vyučovacieho procesu.

Súčasná prax a technické zabezpečovanie študentských ankiet v súlade s § 70 zákona č. 131/2002 o vysokých školách v znení neskorších predpisov, v ktorých majú študenti právo vyjadriť sa ku kvalite výučby a ku svojim učiteľom sú neuspokojivé. Preto budú pre tieto účely v najbližšom období využité nástroje UIS, ktorý umožňuje administráciu a štatistické vyhodnocovanie ankiet študentov. V súčasnom období sú pripravované nové ankety v spolupráci s psychológmi.

1.6 Komplexná akreditácia TU vo Zvolene

V roku 2009 bola ukončená komplexná akreditácia TU vo Zvolene. Jej predmetom boli nasledovné činnosti:

- hodnotenie plnenia poslania a úloh TU vo Zvolene,
- vyjadrenie AK o spôsobilosti TU vo Zvolene uskutočňovať študijné programy,
- vyjadrenie AK o spôsobilosti uskutočňovať habilitačné konanie a konanie na vymenúvanie profesorov,
- hodnotenie výskumnej, vývojovej a umeleckej činnosti TU vo Zvolene,
- vyjadrenie AK o začlenení TU vo Zvolene.

Časový rámec procesu komplexnej akreditácie bol nasledovný:

- žiadosť o komplexnú akreditáciu bola podaná 20.6.2007,
- termín začatia komplexnej akreditácie TU vo Zvolene bol v dôsledku zmien legislatívy a kritérií akreditačnej komisie posunutý na 31.12.2007,
- návšteva dočasnej pracovnej skupiny pre komplexnú akreditáciu TU vo Zvolene sa uskutočnila v dňoch 27.-28.3.2008,
- hodnotiaci správa z komplexnej akreditácie TU vo Zvolene bola prerokovaná na 43. zasadnutí Akreditačnej komisie v dňoch 22.-24.apríla 2009 v Nitre,
- priznanie, pozastavenie, resp. odňatie príslušných práv bolo oznámené listom ministra školstva dňa 24.6.2009,
- zaradenie TU vo Zvolene medzi univerzitné vysoké školy bolo oficiálne oznámené 29.9.2009 na slávnostnom otvorení akad. roka 2009/10 za účasti ministra školstva a odovzdaním príslušného dekrétu.

Tak, ako už bolo uvedené, komplexná akreditácia je proces, ktorý sa týka všetkých oblastí činnosti vysokých škôl, preto v ďalšej časti tejto správy sú uvedené len výsledky komplexnej akreditácie TU vo Zvolene vo vzťahu k pedagogickému procesu.

1.6.1 Vyjadrenie Akreditačnej komisie o spôsobilosti TU vo Zvolene uskutočňovať študijné programy

TU vo Zvolene predložila 126 žiadostí o akreditáciu študijných programov (v dennej aj externej forme štúdia), vrátane 4 nových (2 univerzitné a 2 ŠP na fakultách). Celkovo bolo priznaných 107 práv uskutočňovať študijné programy v štruktúre uvedenej v tab. 1.10.

Tab. 1.10 Štruktúra priznaných práv uskutočňovať študijné programy podľa stupňov a foriem štúdia

Fakulta	Stupeň a forma štúdia						Spolu:
	I.		II.		III.		
	DF	EF	DF	EF	DF	EF	
UŠP	1	1	1	1			4
LF	2	2	5	5	6	6	26
DF	11	10	10	9	4	4	48
FEE	4	1	2	-	2	2	11
FEVT	4	4	3	3	2	2	18
Spolu:	22	18	21	18	14	14	107

Mnohé študijné programy máme právo uskutočňovať len s časovým obmedzením buď pre vek garanta, resp. v prípade nových študijných programov len na štandardnú dĺžku štúdia. Štruktúra študijných programov nie je veľmi priaznivá, máme veľký počet študijných programov I. stupňa, čo spôsobuje aj v posledných rokoch nepriaznivú štruktúru v počtoch študentov podľa jednotlivých stupňov, cca. I. stupeň 70%, II. stupeň 20%, III. stupeň 10%. Výhľadovo v horizonte 5 rokov je potrebné dosiahnuť pomer cca 50-40-10%.

1.6.2 Pozastavenie priznaných práv uskutočňovať študijné programy

Celkovo boli pozastavené práva (počas pozastavenia sa na študijný program nesmú prijímať noví študenti a do jedného roka je potrebné prijať opatrenia na odstránenie nedostatkov, ináč bude právo odňaté) uskutočňovať študijné programy v 5-tich prípadoch, všetky na FEVT Študijné programy mechatronika a priemyselné inžinierstvo hlavne z titulu nedostatočných garancií.

1.6.3 Odňatie práv udeľovať príslušné akademické tituly absolventom študijných programov

Práva udeľovať príslušné akademické tituly absolventom študijných programov boli odňaté (po odňatí práv sa na študijný program nesmú prijímať noví študenti a pre existujúcich študentov je TU povinná zabezpečiť možnosť pokračovať v štúdiu podľa iného akreditovaného študijného programu rovnakého stupňa v študijnom odbore, ktorý je totožný s pôvodným, alebo najbližší pôvodnému, ak to nie je možné na TU, musíme hľadať túto možnosť v spolupráci s MŠ SR na inej vysokej škole) v 16-tich študijných programoch, DF 4, FEE 2, FEVT 8, UŠP 2 (zmena názvu, boli nahradené 2 novými). Väčšina odňatí bola z titulu, že študijné programy s ohľadom na doterajší záujem neboli predložené na komplexnú akreditáciu.

1.6.4 Vyjadrenie Akreditačnej komisie o spôsobilosti uskutočňovať habilitačné konanie a konanie na vymenúvanie profesorov v študijných odboroch, pre ktoré TU vo Zvolene požiadala o akreditáciu

TU vo Zvolene požiadala o posúdenie spôsobilosti uskutočňovať habilitačné konanie a konanie na vymenúvanie profesorov v desiatich študijných odboroch, v ktorých sme mali doteraz priznané práva. Ich prehľad je uvedený v tab. 1.11.

Tab. 1.11 Habilitačné konanie a konanie na vymenúvanie za profesorov- KA TU vo Zvolene

Poradové číslo	Študijný odbor (číslo a názov)	Titul (doc., prof.)	Fakulta
1.	6.2.2. pestovanie lesa	doc., prof.	LF
2.	6.2.4. lesnícka fytológia	doc., prof.	LF
3.	5.2.42 drevárstvo	doc., prof.	DF
4.	5.2.43. technológia spracovania dreva	doc., prof.	DF
5.	5.2.44. štruktúra a vlastnosti dreva	doc., prof.	DF
6.	5.2.45. konštrukcie a procesy výroby drevárskych výrobkov	doc., prof.	DF
7.	4.3.2. environmentálne inžinierstvo	doc., prof.	FEE
8.	4.3.4. všeobecná ekológia a ekológia jedinca a populácií	doc., prof.	FEE
9.	6.1.14. mechanizácia poľnohospodárskej a lesníckej výroby	doc., prof.	FEVT
10.	5.2.50. výrobná technika	doc., prof.	FEVT

Celkovo bolo priznaných 8 práv uskutočňovať habilitačné konanie a vymenúvacie pokračovanie, v dvoch prípadoch na FEVT (poradové číslo 9, 10) boli práva pozastavené (nesmú sa prijímať nové žiadosti, ak sa právo odníme, všetky neskončené konania sa zastavujú.

1.7 Plnenie uznesení VR TU vo Zvolene

Vedecká rada Technickej univerzity vo Zvolene hodnotila vzdelávaciu činnosť za akademický rok 2007/2008 na svojom zasadnutí dňa 9.12.2008. Vedecká rada schválila hodnotenie pedagogickej činnosti a uložila zaoberať sa vznesenými pripomienkami. Informácia o plnení uznesení VR TU vo Zvolene bola podaná na jej nasledujúcom zasadnutí dňa 31.3.2009. K jednotlivým pripomienkam je možné konštatovať nasledovné:

- V procese komplexnej akreditácie TU vo Zvolene, a dokumentujú to aj jej výsledky, nedošlo k podstatnej redukcii bakalárskych študijných programov.

Zo 16 odňatých práv uskutočňovať študijné programy sa v 11 prípadoch (spolu denná a externá forma štúdia) jednalo o študijné programy 1. stupňa štúdia. Tak ako už bolo konštatované v kapitole 1.6.3, väčšina z nich nebola predložená do komplexnej akreditácie, resp. boli nahradené novými študijnými programami.

- Za účelom podpory internacionalizácie výučby bol podaný projekt v rámci operačného programu vzdelávanie **Vytvorenie študijných programov vo svetovom jazyku a podpora výučby cudzích jazykov na TU vo Zvolene**. Súčasťou projektu je žiadosť o nenávratný finančný príspevok zo štrukturálnych fondov EU vo výške 1 052 000 €. Projekt je zameraný na prípravu študijných programov 2. stupňa ***Dizajn nábytku a interiéru (Furniture and Interior Design)***, ***Produkcia a využívanie výrobkov z dreva (Production and Utilisation of Wood Products)*** na Drevárskej fakulte, ***Lesníctvo a poľovníctvo (Forestry and Wildlife Management)*** na Lesníckej fakulte a študijný program 3. stupňa ***Adaptívne lesníctvo a poľovníctvo (Adaptive Forestry and Wildlife Management)*** na Lesníckej fakulte. Vo všetkých prípadoch sa bude jednať o nové študijné programy, ktoré budú spĺňať kritériá akreditácie študijných programov vysokoškolského vzdelávania. Súčasťou projektu je aj vytvorenie samovzdelávacieho centra so zameraním na individuálne štúdium cudzích jazykov, ktoré bude vybavené multimediálnymi jazykovými učebnicami, odbornými slovníkmi, cudzojazyčnými časopismi, e-learningových programami na výučbu odbornej komunikácie v jazyku anglickom (nemeckom) v rámci Univerzitného informačného systému TU vo Zvolene v spolupráci s Centrom informačných technológií. Cieľovými skupinami budú študenti, absolventi príslušných stupňov vysokoškolského vzdelávania, domáci aj zahraniční uchádzači, ktorí budú spĺňať základné podmienky na štúdium určené príslušnou legislatívou a TU vo Zvolene, v závislosti od študijného programu a stupňa vysokoškolského vzdelávania. Súčasnými poznatkami, medzinárodnými kontaktami a spoluprácou s partnerskými inštitúciami v zahraničí (BOKU Viedeň, Georg August Universität Göttingen, University of Forestry Sofia, Sveučilište u Zagrebu, Transilvania University of Brasov, Escuela Técnica Superior de Ingenieros de Montes Madrid) signalizujú záujem o takto koncipované študijné programy.
- K zlepšeniu výučby cudzích jazykov v študijných programoch TU vo Zvolene bol vypracovaný a schválený nový systém výučby cudzích jazykov, podľa ktorého študenti všetkých študijných programov od akademického roka 2009/2010 musia do konca bakalárskeho stupňa štúdia absolvovať skúšku z jedného odborného cudzieho jazyka.