



**TECHNICKÁ UNIVERZITA VO ZVOLENE**

---

**Materiál na rokovanie  
Vedeckej rady TU vo Zvolene  
dňa 11. 12. 2007**

**H O D N O T E N I E**

**PEDAGOGICKEJ ČINNOSTI TU VO ZVOLENE  
ZA AKADEMICKÝ ROK 2006/2007**

**Spracoval a predkladá:  
prof. Ing. Ľubomír Scheer, CSc.  
prorektor pre pedagogickú prácu**

**Zvolen 2007**

# 1. ŠTUDENTI A ŠTÚDIUM NA TU VO ZVOLENE

## 1.1. Základné údaje o štúdiu

V akademickom roku 2006/2007 študovalo na TU vo Zvolene celkom 4 692 študentov. Prehľad podľa jednotlivých fakúlt, študijných programov, dobiehajúcich študijných odborov a foriem štúdia je uvedený v tab. 1.01.

Tab. 1.01. Počty študentov v akademickom roku 2006/2007

Fakulta Študijný program resp. odbor štúdia	Denné štúdium	Externé štúdium	Spolu
<b>UŠP</b>			
<i>Ekonomika a manažment obnoviteľných prírodných zdrojov</i>	107	86	193
<b>Lesnícka fakulta</b>			
<i>Lesníctvo</i>	506	175	681
<i>Manažment a financovanie lesných podnikov</i>	44	0	44
<i>Ekológia lesa</i>	34	0	34
<i>Aplikovaná zoológia a poľovníctvo</i>	132	45	177
<b>Spolu</b>	<b>716</b>	<b>220</b>	<b>936</b>
<b>Drevárska fakulta</b>			
<i>Konštrukcie drevených stavieb a nábytku</i>	55	117	172
<i>Prevádzka strojov a zariadení</i>	20	0	20
<i>Výroba nábytku</i>	73	21	94
<i>Chemické spracovanie dreva</i>	9	0	9
<i>Manažment drevárskej a nábytkárskej výroby</i>	83	25	108
<i>Drevárske technológie</i>	74	69	143
<i>Tech. produkcia a prvostupňové sprac. dreva</i>	31	4	35
<i>Podnikový manažment v drevospracujúcom priemysle</i>	130	73	203
<i>Ochrana osôb a majetku pred požiarom</i>	62	76	138
<i>Dizajn nábytku</i>	30	0	30
<i>Interierový dizajn</i>	36	0	36
<i>Drevárske inžinierstvo</i>	126	46	172
<i>Procesy spracovania dreva</i>	10	0	10
<i>Priemyselný dizajn nábytku</i>	43	0	43
<i>Podnikový manažment</i>	219	220	439
<i>Požiarňa ochrana</i>	86	82	168
<i>Hasičské a záchranárske služby</i>	0	11	11
<i>Dizajn interiéru a poradenstvo</i>	17	0	17
<b>Spolu</b>	<b>1104</b>	<b>744</b>	<b>1848</b>
<b>Fakulta ekológie a environmentalistiky</b>			
<i>Ekológia a využívanie krajiny</i>	73	0	73
<i>Ekológia a ochrana biodiverzity</i>	69	0	69
<i>Environmentálne inžinierstvo</i>	72	0	72
<i>Filozofia a teória ekologizácia</i>	55	0	55
<i>Aplikovaná ekológia</i>	215	0	215
<i>Environmentalistika</i>	87	0	87
<b>Spolu</b>	<b>571</b>	<b>0</b>	<b>571</b>
<b>Fakulta environmentálnej a výrobnéj techniky</b>			
<i>Dopravná a manipulačná technika</i>	69	14	83
<i>Výrobná technika</i>	144	46	190
<i>Integrovaný manažment</i>	148	56	204
<i>Ekotechnika</i>	72	22	94
<i>Inžinierstvo strojov a zariadení</i>	91	0	91
<i>Inžinierstvo riadenia priemyslu</i>	83	0	83
<b>Spolu</b>	<b>607</b>	<b>138</b>	<b>745</b>
<b>Doktorandské štúdium</b>	<b>138</b>	<b>258</b>	<b>399</b>
<b>TU SPOLU</b>	<b>3243</b>	<b>1446</b>	<b>4692</b>

V dennom štúdiu bolo zapísaných 3 243 (69%) študentov, v externej forme študovalo celkovo 1446 (31%) študentov. V doktorandskom štúdiu študovalo v oboch formách celkovo 399 študentov. Ich rozdelenie podľa fakúlt a vedných odborov resp. študijných programov je podrobnejšie uvedené v ďalšej časti tejto správy. V akademickom roku 2006/2007 študovalo na Technickej univerzite vo Zvolene (2,5%) zahraničných študentov.

Počty študentov podľa stupňov štúdia sú uvedené v tabuľke 1.02.

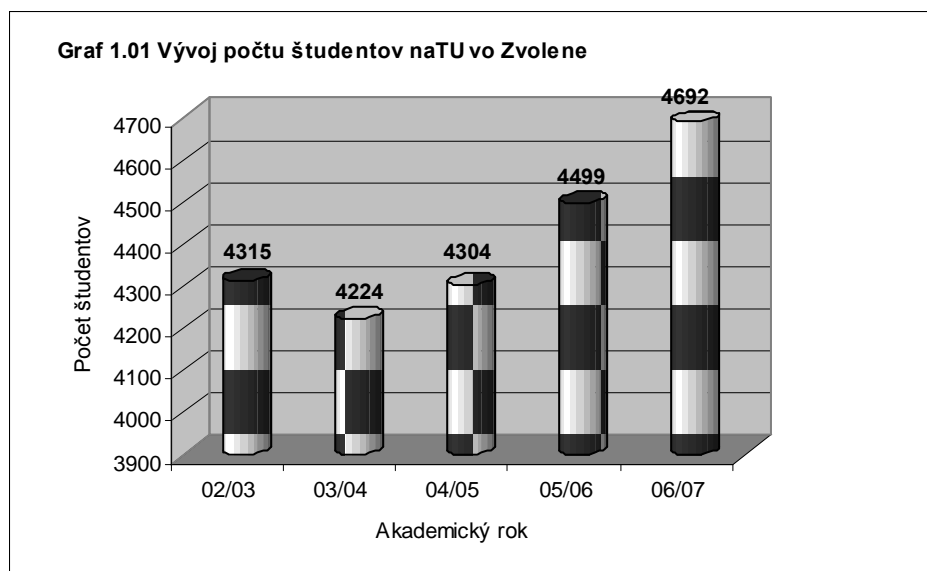
Tab. 1.02. Počty študentov podľa fakúlt a stupňov štúdia v akademickom roku 2006/2007 (denná a externá forma)

Fakulta	Stupeň štúdia			Spolu
	I. (Bc.)	II. (Ing.)	III. (PhD.)	
UŠP *	193	0	0	193
LF	510	426	104	1040
DF	1005	843	169	2017
FEE	269	302	77	648
FEVT	571	174	49	794
<b>TU spolu</b>	<b>2548</b>	<b>1745</b>	<b>399</b>	<b>4692</b>

\*Univerzitný študijný program

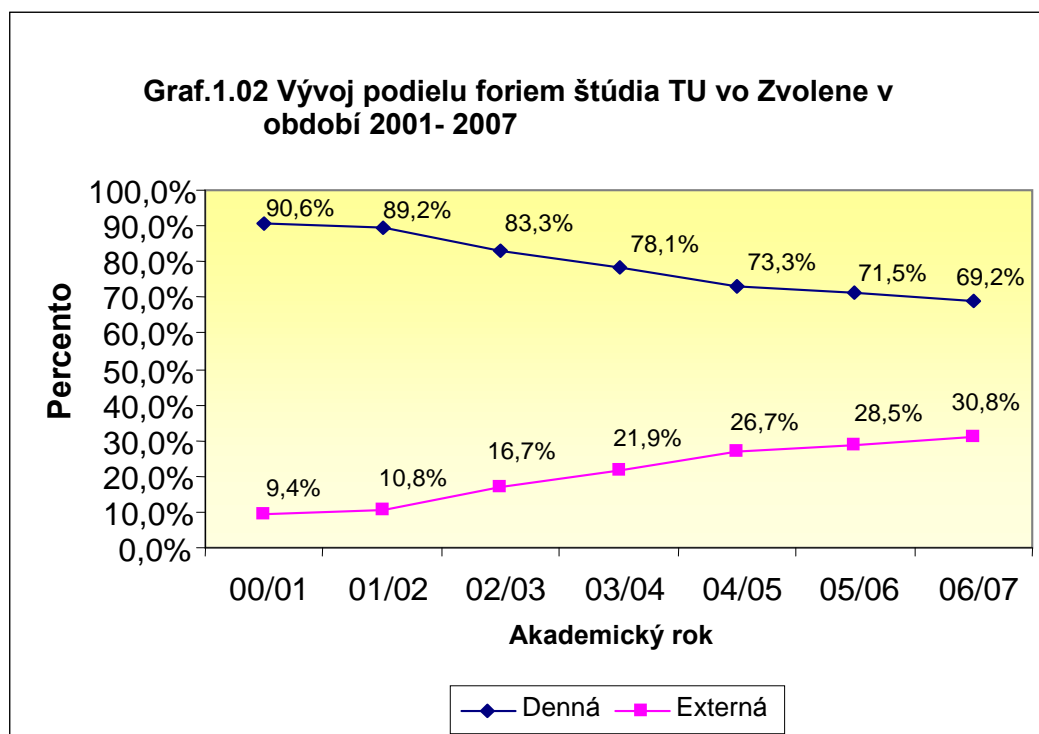
Z údajov vyplývajú nasledovné podiely jednotlivých stupňov: bakalársky stupeň 54,3%, inžiniersky stupeň 37,2% a doktorandské štúdium 8,5%. Celkovo bolo otvorených 22 študijných programov v bakalárskom stupni, Lesnícka fakulta (2), Drevárska fakulta (11), Fakulta ekológie a environmentalistiky (4), Fakulta environmentálnej a výrobnnej techniky (4) a jeden univerzitný študijný program.

Vývoj počtu študentov za posledných 5 rokov (včítane doktorandského štúdia) znázorňuje graf 1.01.



Počet študentov v sledovanom období narástol indexom 1,09, index nárastu počtu študentov TU vo Zvolene za posledných 10 rokov predstavuje hodnotu 1,70.

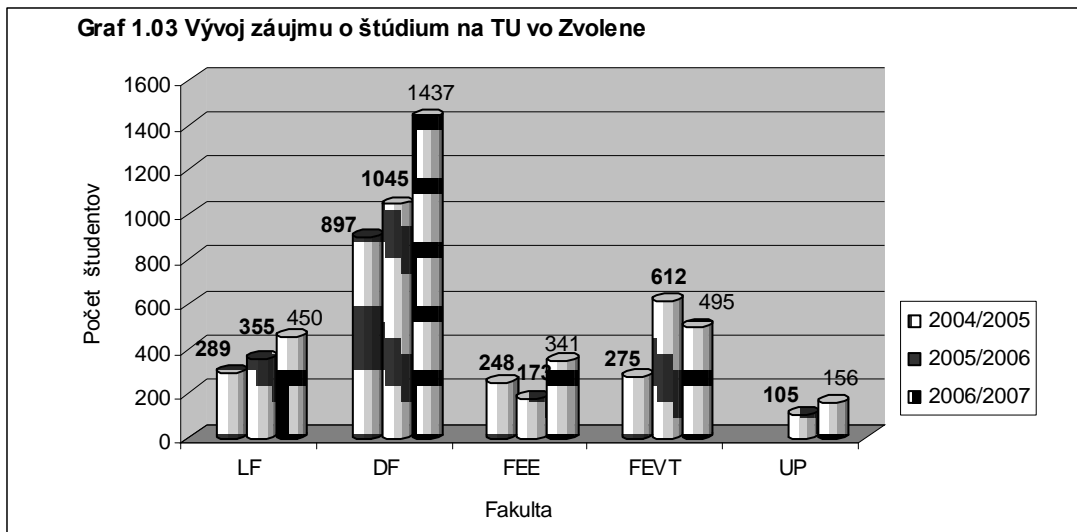
Vývoj podielov jednotlivých foriem štúdia v poslednom období znázorňuje obr. 1.02. Je zrejмый pokles dennej formy štúdia pri narastaní externej formy. Tento fakt súvisí aj so skutočnosťou, že mnohé študijné programy v porovnaní s minulosťou majú akreditovanú aj externú formu štúdia.



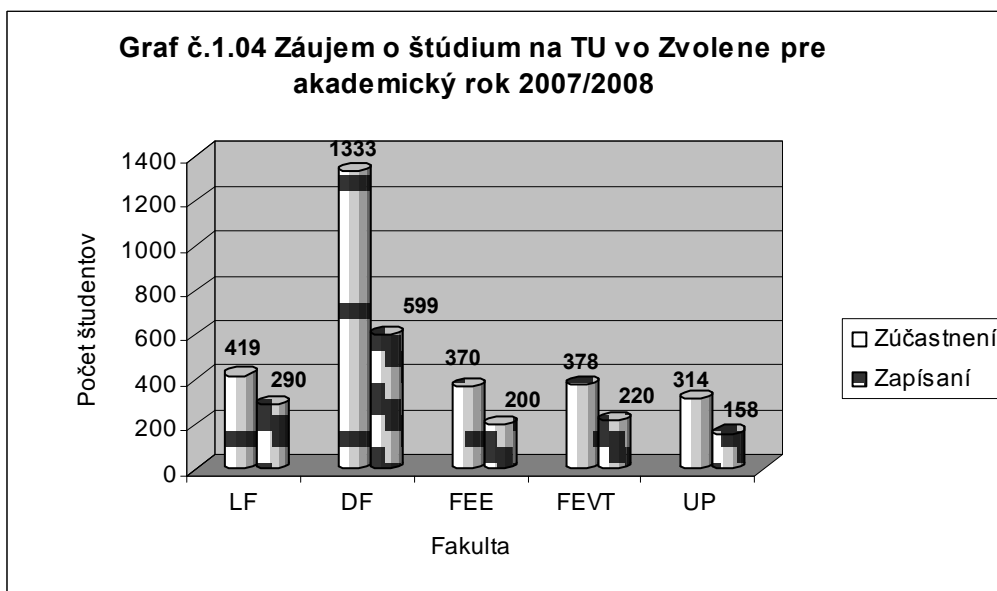
Študijné výsledky študentov TU vo Zvolene sú podrobne hodnotené na úrovni jednotlivých fakúlt, v správach sú uvedené priemerné známky, indexy opakovania, úspešnosť postupu do vyšších ročníkov a pod.. Z analýzy študijných výsledkov, ktoré sa medziročne výrazne nemenia je možné zovšeobecniť nasledovné závery:

- priemerné známky sa pohybujú na úrovni 2,0 – 2,7 v priemere najväčšiu frekvenciu majú klasifikačné stupne C, D,
- študijné výsledky sa zlepšujú s postupom do vyšších ročníkov,
- priemerné % úspešnosti postupu do vyšších ročníkov je na úrovni cca 70-80%.

Graf 1.03 znázorňuje vývoj záujmu o štúdium na jednotlivých fakultách TU vo Zvolene v období akademických rokov 2004/2005 – 2006/2007. Údaje predstavujú počty študentov, ktorí sa zúčastnili prijímacieho konania. Všeobecne záujem o štúdium má rastúci trend aj keď študenti prejavujú záujem o viaceré vysoké školy čo sa potom prejavuje nižším počtom zapísaných študentov. Pre akademický rok 2007/2008 zaznamenávame na väčšine fakúlt určitú stagnáciu resp. pokles záujmu vo fáze prijímacieho konania.



Vyplýva to zo vzájomného porovnania grafov 1.03 a 1.04, ktorý udáva počty študentov, ktorí sa zúčastnili a boli zapísaní na študijné programy pre akademický rok 2007/2008. Súvisí to pravdepodobne s dosiahnutím očakávaného vrcholu záujmu o štúdium s ohľadom na demografický vývoj v SR, ako aj stále rastúcu ponuku zo strany VŠ SR, v ktorej zaznamenávame cca 7500 akreditovaných študijných programov.



Napriek tomu, máme viaceré študijné programy, kde záujem prevyšuje možnosti prijatia, sú však aj také, kde je záujem nedostatočný a je potrebné zvážiť či budú každoročne otvárané. Takýchto študijných programov je na Slovensku cca 1500. Medzi študijné programy s najväčším záujmom na TU vo Zvolene patria: Interiérový dizajn (index 8), Ochrana osôb a majetku pred požiarom (index 4), Dizajn nábytku (index 3,5).

V tabuľke 1.03 sú uvedené počty absolventov, ktorí ukončili štúdium v akademickom roku 2006/2007. Z celkového počtu 642 absolventov 94,3%

absolventov prospelo a 5,7% absolventov prospelo s vyznamenaním. Tento stav korešponduje s výsledkami predchádzajúcich rokov a medziročne sa významne nemení.

Tab. 1.03 Počty absolventov v akademickom roku 2006/2007

Fakulta	Počet zúčastnených	Prospeli	Prospeli s vyznamenaním
Lesnícka fakulta	109	102	7
Drevárska fakulta	170	166	4
Fakulta ekológie a environmentalistiky	111	104	7
Fakulta environmentálnej a výrobnjej Techniky spolu	135	117	18
<b>Denné štúdium spolu</b>	<b>525</b>	<b>489</b>	<b>36</b>
Lesnícka fakulta	19	18	1
Drevárska fakulta	98	98	0
<b>Externé štúdium spolu</b>	<b>117</b>	<b>116</b>	<b>1</b>
<b>Spolu DŠ + EŠ</b>	<b>642</b>	<b>605</b>	<b>37</b>

Podiel zahraničných študentov je na TU vo Zvolene už dlhodobo nízky a problém internacionalizácie štúdia si vyžaduje neustálu pozornosť. Jednou z foriem je aj organizovanie medzinárodných letných škôl. Pre túto oblasť sme zaznamenali významné aktivity na Lesníckej fakulte, kde sa v termíne 10.-15. 9.2007 organizovali dve medzinárodné letné školy, ktorých sa zúčastnili slovenskí aj zahraniční študenti, doktorandi a významní prednášatelia:

- **„Spatial modelling and information system in forestry and e-learning aspects“** letná škola organizovaná v rámci DAAD a partnerských univerzít – Georg August University in Goettingen, Technical University in Zvolen, University of West Hungary Sopron and Czech University of Life Sciences Prague, 25 účastníkov, gestori Prof. B. Sloboda, Prof. L. Scheer, Doc. M. Fabrika.
- **„Global change and challenges for genetic and ecological research of forest ecosystems“** letná škola organizovaná v rámci aktivít siete excelencie 6. rámcového programu EÚ **„EVOLTREE“** (Evolution of trees as drivers of terrestrial diversity), 14 účastníkov, gestor Prof. L. Paule.

Systém sociálnej podpory študentov je zabezpečovaný aj formou rôznych druhov štipendií v zmysle platnej legislatívy a vnútorných predpisov TU vo Zvolene. V akad. roku 2006/07 bolo sociálne štipendium priznané 438 študentom pri priemernej mesačnej výške 4733.- Sk na jedného študenta. Celkovo bolo na sociálne štipendiá vyplatených 20 731 200.- Sk. Prospechové štipendium bolo vyplatené 405 študentom pri priemernej mesačnej výške 1319.- Sk na jedného študenta, celkovo 5 340 000.- SK. Mimoriadne štipendium bolo vyplatené 94 študentom v priemernej výške 2311.- Sk na jedného študenta, celkovo 217 250.- Sk.

## 1.2 Doktorandské štúdium

Dôležitou kategóriou, hlavne z hľadiska ďalšieho rozvoja a podpory výskumu ale aj pedagogického procesu TU vo Zvolene sú študenti doktorandského štúdia.

Doktorandské štúdium prebieha na TU vo Zvolene v súlade s platnou legislatívou a vnútornými predpismi pre túto oblasť štúdia (Študijný poriadok doktorandského štúdia, Smernica pre zriaďovanie odborovej komisie študijného odboru doktorandského štúdia a menovanie jej členov, Smernica pre administratívne zabezpečenie denného doktorandského štúdia). Ich uplatňovaním sa vytvára nové motivačné prostredie na jeho realizáciu, ktoré by v porovnaní s minulosťou malo prispieť k zlepšeniu v tejto oblasti.

Tabuľka 1.04 udáva základné informácie o počtoch študentov doktorandského štúdia podľa vedných odborov a študijných programov v dennej a externej forme.

Tabuľka 1.05 podáva prehľad o absolventoch doktorandského štúdia podľa jednotlivých vedných odborov.

Z analýzy údajov a doktorandského štúdia všeobecne vyplývajú nasledovné závery:

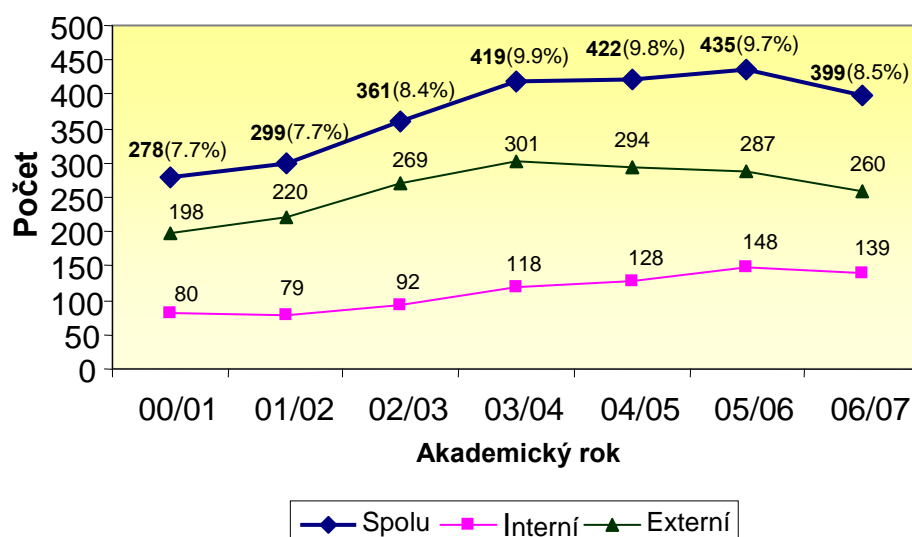
- V porovnaní s predchádzajúcim akademickým rokom sa počet doktorandov znížil cca o 8% hlavne v dôsledku zníženia počtu doktorandov v externej forme štúdia (neplnenie študijných povinností) ako aj menšieho počtu novoprijatých doktorandov v internej forme, čo súvisí s počtom pridelených štipendií.
- Napriek medziročnému poklesu študentov doktorandského štúdia, počet doktorandov v posledných šiestich rokoch narástol o 33% a ich podiel na celkovom počte študentov sa v tomto období pohyboval na úrovni 8-10%. Ich kvalitu a výsledky však nemožno považovať za uspokojivé. Podiel doktorandov z celkového počtu študentov TU vo Zvolene možno hodnotiť na národnej úrovni ako dobrý ukazovateľ, avšak podľa hodnotenia evaluačného tímu EUA je ich počet nedostatočný a tento stav môže byť zakorenený v národnom systéme a vyplývať z neho. Treba získavať najlepších doktorandov aj z iných inštitúcií a zo zahraničia, vytvárať pre nich podmienky pre štúdium a vedeckú prácu, mentorovať a podporovať ich profesionálne zručnosti, účasť na medzinárodných konferenciách a zahraničných študijných pobytoch.
- Pretrvávajúcim problémom je priemerná dĺžka štúdia od začatia štúdia po obhajobu dizertačnej práce a s tým súvisiace nízke % absolventov končiacich doktorandské štúdium v štandardnej dĺžke 3 resp. 5 rokov. V akad. roku 2006/07 ukončilo štúdium 39 absolventov z celkového počtu 92 študentov 3. a 5 ročníka (42%), z nich len 17(18,5%) v štandardnej dĺžke štúdia. Z tohto počtu je 8 doktorandov LF, 7 doktorandov DF a 2 doktorandi FEVT. S ohľadom na počet absolventov na jednotlivých fakultách je percento úspešnosti absolventov končiacich v štandardnej dĺžke nasledovné : LF – 57%, FEVT – 50%, DF – 37%. Na FEE v posledných dvoch akad. rokoch ani jeden doktorand neukončil štúdium v štandardnej dĺžke. Napriek tomu, že tento stav nie je ani zďaleka uspokojivý, v porovnaní s predchádzajúcim rokom je to výrazné zlepšenie, kedy v štandardnej dĺžke ukončilo štúdium len 9 absolventov. Tento stav sa prejavil aj v objeme získaných finančných prostriedkov v oblasti rozvojových projektov, Podprogram 077 13 - Rozvoj vysokoškolského vzdelávania, kde sme získali osobitné prémie za úspešne obhájené dizertačné práce vo výške 695 000,- Sk (stav k 31.8.2007).
- Podiel doktorandov na celkovom objeme výučby v zmysle platnej legislatívy je na úrovni 2,3%. Aj keď sa na prvý pohľad nejedná o výrazný podiel, je ho potrebné chápať ako jeden z možných nástrojov zmiernenia vysokého pedagogického zaťaženia učiteľov.

Tab. 1.04 Počty študentov doktorandského štúdia v dennej a externej forme v akademickom roku 2006/2007 (stav k 31.10.2006)

Fakulta	Vedný odbor	Počet študentov						
		Celkom	Spolu		z toho novoprijatých		z toho zahraničných	
			denní	externí	denní	externí	denní	externí
LF	15-21-9 Ekológia	6	1	5				
	41-07-9 Pestovanie lesa	2	1	1				1
	41-08-9 Hospodárska úprava lesov	8	1	7				
	41-10-9 Meliorácie	4	1	3				
	41-39-9 Lesnícka fytológia	5	2	3				
	41-97-9 Ochrana rastlín	8	1	7				1
	62-03-9 Odvetvové a prierezové ekonomiky	12		12				
	6.1.14 Technika a technológie les. výroby	13	7	6	2			
	6.2.2. Pestovanie a ochrana lesa	13	7	6	3	3		
	6.2.3 Hospodárska úprava lesov	10	6	4	2	2		
	6.4.2 Hydromeliorácie	4	3	1	1	1		
	6.2.4 Lesnícka fytológia	9	6	3	3	2		
	6.2.6 Poľovníctvo	10	6	4	3	3		
<b>Spolu za LF</b>	<b>104</b>	<b>42</b>	<b>62</b>	<b>14</b>	<b>11</b>	<b>0</b>	<b>2</b>	
DF	33-01-9 Technológia spracovania dreva	38	8	29				
	33-38-9 Štruktúra a vlastnosti dreva	6	1	5				1
	33-39-9 Konštrukcie a procesy výroby drevárskych výrobkov	20	9	12			1	
	62-03-9 Odvetvové a prierezové ekonomiky	47	7	40				2
	33-01-9 Technológia spracovania dreva	16	10	6	3	5		2
	33-38-9 Štruktúra a vlastnosti dreva	4	3	1				
	33-39-9 Konštrukcia a procesy výroby DV	15	7	8	4	2		1
	92-45-9 Protipožiarna ochrana a bezpečnosť	23	9	14	4	4		
	<b>Spolu za DF</b>	<b>169</b>	<b>54</b>	<b>115</b>	<b>11</b>	<b>11</b>	<b>1</b>	<b>6</b>
FEE	15-21-9 Ekológia	24	2	22				
	39-15-9 Environmentalistika	13	1	12				2
	4.3.4 Všeobecná ekológia a ekológia jedinca a populácií	31	13	18	9	13		
	4.3.2 Environmentálne inžinierstvo	9	3	6	2	3		
	<b>Spolu za FEE</b>	<b>77</b>	<b>19</b>	<b>58</b>	<b>11</b>	<b>16</b>	<b>0</b>	<b>2</b>
FEVT	23-24-9 Stroje a zariadenia pre spotrebný priemysel	12	3	9				
	41-15-9 Technika a mechanizácia poľnohosp. a lesníckej výroby	5	3	2			1	
	23-45-9 Bezpečnosť technických systémov a bezpečnosť práce	5		5				
	5-250 Výrobná technika	12	9	3	6	1		
	6-1-14 Mechanizácia poľnohosp. les. vyr.	6	6					
	5-2-56 Bezpečnosť technických systémov	9	3	6		1		
	<b>Spolu za FEVT</b>	<b>49</b>	<b>24</b>	<b>25</b>	<b>6</b>	<b>2</b>	<b>1</b>	<b>0</b>
<b>SPOLU za TU</b>	<b>399</b>	<b>139</b>	<b>260</b>	<b>42</b>	<b>40</b>	<b>2</b>	<b>10</b>	



**Graf. 1.05 Vývoj počtu študentov doktorandského štúdia TU vo Zvolene a ich podielu z celkového počtu študentov za obdobie 2001-2006**



Tab. 1.05 Absolventi doktorandského štúdia (stav k 30.8.2007)

Fakulta	Odbor doktorandského štúdia	Počet absolventov
LF	15-21-9 Ekológia	3
	41-07-9 Pestovanie lesa	1
	41-39-9 Lesnícka fytológia	3
	41-08-9 Hospodárska úprava lesa	2
	41-97-9 Ochrana rastlín	0
	62-03-9 Odvetvové a prierezové ekonomiky	2
	6.1.14. Mechanizácia poľnohospodárskej a lesníckej výroby	3
	<b>Spolu za LF</b>	<b>14</b>
DF	33-01-9 Technológia spracovania dreva	8
	33-38-9 Štruktúra a vlastnosti dreva	0
	33-39-9 Konštrukcie a procesy výroby drevárskych výrobkov	2
	62-03-9 Odvetvové a prierezové ekonomiky	7
	Protipožiarna ochrana a bezpečnosť	2
<b>Spolu za DF</b>	<b>19</b>	
FEVT	23-24-9 Stroje a zariadenia pre spotrebný priemysel	1
	45-15-9 Technika a mechanizácia poľnohospodárskej a lesníckej výroby	1
	5.2.56 Bezpečnosť technických systémov	2
<b>Spolu za FEVT</b>	<b>4</b>	
FEE	15-21-9 Ekológia	1
	39-15-9 Environmentalistika	1
<b>Spolu za FEE</b>	<b>2</b>	
<b>Spolu za TU</b>		<b>39</b>

### 1.3 Ďalšie vzdelávanie

Plán rozvoja a ďalšieho vzdelávania zamestnancov Technickej univerzity vo Zvolene sa v roku 2006 realizoval v súlade s koncepciou ďalšieho – celoživotného vzdelávania ako systematické odborné vzdelávanie vo všetkých pracovných kategóriách, ktoré má za cieľ priebežné zdokonaľovanie a spĺňanie požadovaných vedomostí, schopností a zručností potrebných na výkon pracovnej činnosti a to účasťou zamestnancov na školeniach a preškoleniach, konferenciách, sympóziách, kurzoch, seminároch a iných odborných podujatiach.

Povinné odborné školenie a preškolenie, ktoré absolvovalo 163 zamestnancov, vyplývalo z príslušných právnych predpisov a náklady na tento druh vzdelávania v minulom roku predstavovali 81511,- Sk.

Celkové náklady na vzdelávacie aktivity zamestnancov TU vo Zvolene predstavovali sumu: 909280,- Sk na domáce aktivity a 351816,- Sk na zahraničné aktivity, spolu 1 261096,- Sk.

Ďalšie vzdelávanie sa v akad. roku 2006/2007 uskutočňovalo aj v tradičných formách na Univerzite tretieho veku, kde štúdium ukončilo 27 absolventov, doplnujúcim pedagogickým štúdiom (53 absolventov) a rôznymi aktivitami Centra ďalšieho vzdelávania TU vo Zvolene.

Z tejto oblasti je potrebné spomenúť najmä:

- organizovanie akreditovaných vzdelávacích kurzov a programov v rámci Sektorového operačného programu Poľnohospodárstvo a rozvoj vidieka, ktoré sú financované prostredníctvom fondov Európskej únie a štátneho rozpočtu SR (539 účastníkov),
- organizovanie overovania jazykových kompetencií City & Guilds (12 účastníkov),
- spolupráca s Univerzitným centrom Zvolen, n. o. pri organizovaní odborných a vedeckých podujatí, expertíz a podobne.

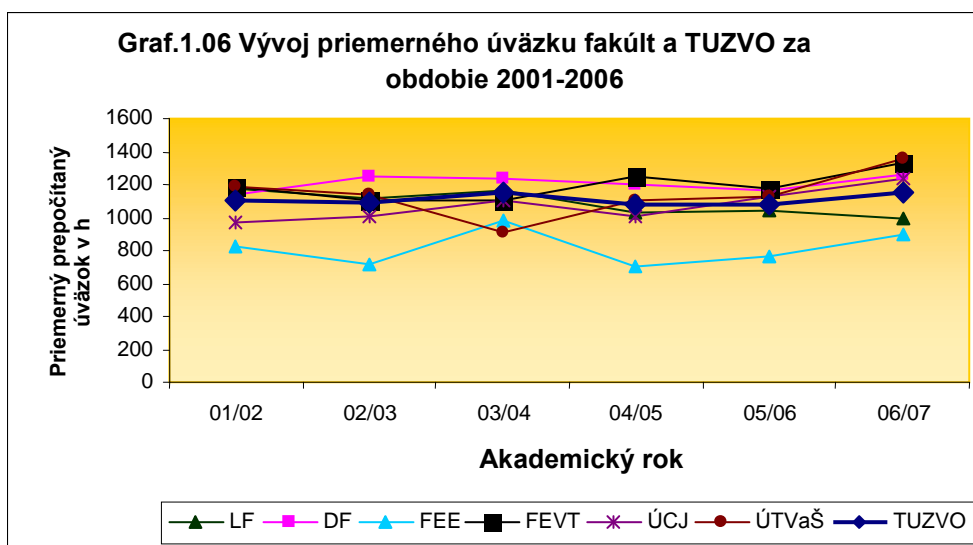
Podľa hodnotiaceho tímu EUA je jednou z najzávažnejších slabých stránok TU vo Zvolene nedostatok pedagogického vzdelávania a školení pre doktorandov, nových začínajúcich učiteľov, ale aj pre učiteľov s praxou, ktorí potrebujú rozvíjať a inovovať metódy a postupy v oblasti pedagogického procesu. Hodnotiaci tím odporučil zriadenie pedagogickej poradne, resp. potreby pedagogického vzdelávania doktorandov a učiteľov našej univerzity. Pripomínam, že zo strany fakúlt sa v minulosti pripravovaný kurz inžinierskej pedagogiky pre doktorandov a mladých učiteľov nestretol s pochopením a podporou. O dôležitosti a potrebe napredovať v tejto oblasti svedčí aj **Operačný program Vzdelávanie**, ktorý schválila EK dňa 7.11.2007 a z ktorého bude môcť SR čerpať finančnú pomoc v hodnote viac ako 726,8 milióna EUR. Jednou z prioritných oblastí tohto programu je aj *ďalšie vzdelávanie ako nástroj rozvoja ľudských zdrojov*.

### 1.4 Pedagogické zaťaženie učiteľov

K 31.10.2006 pôsobilo na TU vo Zvolene 305 interných učiteľov, prepočítaný stav predstavoval 281,6 učiteľov. Kvalifikačná štruktúra bola nasledovná: 14,5% profesori, 26,3% docenti a 59,2% odborní asistenti. Pedagogické zaťaženie učiteľov TU vo Zvolene sa medziročne výrazne nezmenilo a všeobecne ho možno hodnotiť ako vysoké. V tabuľke 1.06 je uvedený prehľad výučby interných učiteľov fakúlt a ústavov spolu s priemernými úväzkami na prepočítaný stav učiteľov ako aj %-uálne podiely týchto pracovísk z celkového objemu výučby. Na obr. 1.06 je znázornený vývoj priemerného úväzku interných učiteľov priamej a nepriamej výučby v prepočítaných hodinách za obdobie 2001-2006 podľa jednotlivých fakúlt a za celú univerzitu. Tabuľka. 1.07 poskytuje údaje o výučbe pre ostatné fakulty resp. univerzitný študijný program (UŠP).

Tab. 1.06 Výučba a priemerné pedagogické úväzky interných učiteľov v ak. roku 2006/2007

Výučba	LF		DF		FEE		FEVT		ÚCJ		ÚTVaŠ		Spolu	
	h	prepoč.	h	prepoč.	h	prepoč.	h	prepoč.	h.	prepoč	h	prepoč.	h	prepoč.
Priama	31161	49052	62162	102196	13905	25649	26256	42962	9099	15777	2337	3585	144920	239222
Priemer na učiteľa	452	711	585	961	323	596	591	967	657	1139	584	896	516	852
Nepriama	19103	19103	32182	32182	12716	12716	16033	16033	1420	1420	1832	1832	83286	83286
Priemer na učiteľa	277	277	303	303	295	295	361	361	102	102	458	458	297	297
<b>SPOLU</b>	<b>50264</b>	<b>68155</b>	<b>94344</b>	<b>134378</b>	<b>26621</b>	<b>38365</b>	<b>42289</b>	<b>58995</b>	<b>10519</b>	<b>17197</b>	<b>4169</b>	<b>5417</b>	<b>228206</b>	<b>322508</b>
Priemer na učiteľa	728	988	888	1264	618	891	952	1328	759	1242	1042	1354	813	1149
% - tuálny podiel na výučbe	22,2%	21,1%	41,3%	41,7%	11,6%	11,9%	18,5%	18,3%	4,6%	5,3%	1,8%	1,7%	100%	100%



Tab. 1.07 Rozsah výučby fakúlt pre jednotlivé fakulty TU vo Zvolene

Fakulta	Priama prepočítaná výučba v h					Priama a nepriama prepočítaná výučba v h spolu					Spolu (h)
	LF	DF	FEE	FEVT	UŠP*	LF	DF	FEE	FEVT	UŠP	
<b>LF</b>	x	262	4126	6	3006	x	297	5052	6	3368	8723
<b>DF</b>	4129	x	2791	4064	1040	4589	x	3051	4224	1040	13004
<b>FEE</b>	884	1187	x	270	202	974	1357	x	290	302	2923
<b>FEVT</b>	x	4694	1261	x	x	x	5114	1381	x	x	6495

\* UŠP – Univerzitný študijný program

Na základe predložených údajov z jednotlivých pracovísk TU môžeme konštatovať nasledovné:

- priemerný prepočítaný úväzok na jedného interného učiteľa predstavuje 1149 hodín, čo je v porovnaní s predchádzajúcim rokom mierne zvýšenie, celkový vývoj na obr. 1.0.6 naznačuje, že priemerný prepočítaný úväzok sa už dlhodobejšie pohybuje na úrovni 1000-1200 h,
- medzi jednotlivými pracoviskami už tradične zaznamenávame väčšie diferencie, najväčšie priemerné úväzky dosahuje FEVT, DF a celo univerzitné ústavy už dlhodobo najnižšie FEE, rozdielne výkony je potrebné zohľadniť pri plánovanom prerozdeľovaní motivačných finančných prostriedkov z úrovne univerzity na jednotlivé pracoviská,
- okrem interných učiteľov sa na výučbe podieľajú
  - ostatní pracovníci výskumu 2,5%
  - doktorandi 2,3%
  - externí učitelia 2,9%
- rozsah výučby jednotlivých fakúlt pre ostatné fakulty je rôzny, najviac prepočítanej výučby pre ostatné fakulty poskytuje DF (13 004 hodín) a LF (8 723 hodín), naopak najviac dostáva FEE (8 178 hodín), ale aj DF (6 143 hodín), tento stav je v súlade s univerzitným prístupom, môže však byť tiež zohľadnený pri rozdeľovaní motivačných prostriedkov fakultám.

V súvislosti so znižovaním pedagogickej zaťaženia je potrebné uvažovať aj s postupnou zmenou a zavádzaním nových metód výučby a didaktických postupov, dištančnú, kombinovanú, problémovo orientovaný prístup, prípadové štúdie a tímové projekty, tam, kde ich využitie je možné a vhodné.

Záverom je potrebné spomenúť, že vysoké priemerné prepočítané pedagogické zaťaženie má aj administratívny rozmer, ktorý súvisí s vhodným (správnym) nastavením prepočítavacích koeficientov, ako aj so znižovaním ročného fondu pracovného času v posledných rokoch.

## 1.5 Hodnotenie kvality pedagogického procesu

Hodnotenie kvality výchovno-vzdelávacieho procesu sa uskutočňuje na úrovni katedier, vedení, kolégií a vedeckých rád fakúlt a TU vo Zvolene. Od roku 2003 sa pri hodnotení kvality výchovno-vzdelávacieho procesu uplatňuje vnútorná Smernica č. 2/2003 TU vo Zvolene, ktorá určuje postupy a nástroje hodnotenia kvality v tejto oblasti na princípe seba hodnotenia. Je založená na hodnotení kvality vzdelávania pomocou kontrolnej činnosti, hospitácii a dotazníkov študentov. Z posledného hodnotenia kvality za akademický 2006/2007 ako aj záverov hodnotiaceho tímu EUA možno vysloviť nasledovné uzávery:

- výsledky hodnotenia je potrebné analyzovať, vhodne aplikovať a integrovať do postupného zvyšovania kvality obsahu a metód vyučovacieho procesu, v opačnom prípade sa hodnotenie dostane len na úroveň byrokratickej aktivity, žiaľ takto je väčšinou doteraz chápaná aj spomínaná smernica, kontrolná činnosť aj hospitácie sú chápané skôr formálne, nemajú systematický charakter a výsledky nie sú dostatočne analyzované a aplikované,
- aj keď sa zdá, že seba hodnoteniu zo strany študentov sa venuje veľa času a pozornosti, nemôžeme byť spokojní s vyhodnotením a spätnou väzbou výsledkov hodnotenia študentských ankiet a dotazníkov, študenti väčšinou nepoznajú dôsledky svojej kritiky, ani uskutočnené opatrenia, pokiaľ sa vykonali, spätná väzba musí byť základom pokračujúceho seba hodnotiaceho procesu v oblasti vzdelávania,

- je potrebné venovať viac pozornosti presviedčaniu a motivácii študentov (možnosť hodnotiť učiteľov a výučbu formou dotazníkov využíva doteraz len cca 20% študentov, respektíve 30% absolventov), ale aj ostatných pracovníkov aby sa aktívne zapájali do hodnotiaceho procesu a výsledky hodnotenia je potrebné vhodnou formou zverejňovať.

## 1.6. Plnenie uznesení VR TU vo Zvolene

Vedecká rada Technickej univerzity vo Zvolene hodnotila vzdelávaciu činnosť za akademický rok 2005/2006 na svojom zasadnutí dňa 5.12.2006. Vedecká rada schválila hodnotenie pedagogickej činnosti a uložila zaoberať sa vznesenými pripomienkami. Informácia o plnení uznesení VR TU vo Zvolene bola podaná na jej nasledujúcom zasadnutí dňa 27.3.2007. Boli doplnené informácie o absolventoch doktorandského štúdia ako aj počty absolventov, ktorí ukončili doktorandské štúdium v štandardnej dĺžke. Vznesené pripomienky majú všeobecnejšiu platnosť a dlhodobější charakter plnenia a sú platné nielen na úrovni univerzity, ale aj na jednotlivých fakultách.

V súvislosti s úpravou súčasnej štruktúry študijných programov na základe spätnej väzby, analýzy uplatnenia absolventov na trhu práce, marketing, riešenie ich obsahu, počtu, postavenia výučby cudzích jazykov atď., je potrebné konštatovať, že šanca riešiť niektoré uvádzané otázky a problémy v rámci komplexnej akreditácie nebola úplne využitá.

Vysokú prioritu má naďalej zvyšovanie jazykovej zdatnosti absolventov s cieľom ich lepšieho uplatnenia na medzinárodnom trhu práce, ale aj učiteľov TU vo Zvolene. Je preto potrebné na úrovni fakúlt opätovne prehodnotiť postavenie výučby cudzích jazykov v jednotlivých študijných programoch. Tejto snahe majú napomáhať aj pripravované kurzy ÚCJ pre zamestnancov TU.

Neustálu pozornosť je potrebné venovať doktorandskému štúdiu, kde je nízka úspešnosť jeho ukončenia v štandardnej dĺžke a zvlášť u externých doktorandov. Prijímanie nových doktorandov je vhodné viazať na začínajúce projekty VEGA, APVV ako aj centrá excelencie. Komplexne je potrebné problematike doktorandského štúdia venovať permanentnú pozornosť s ohľadom na jeho dôležitosť.

Mnohé závery pre oblasť pedagogického procesu so zameraním na štruktúru študijných programov, hodnotenie kvality pedagogického procesu ako aj monitorovanie uplatnenia absolventov na trhu práce sa objavujú aj v správe EUA ako aj v odpočte Dlhodobého zámeru TU vo Zvolene za rok 2007.

## 1.7 Závery

Najdôležitejšie úlohy, ktoré je potrebné riešiť v najbližšom období, ale aj dlhodobo, vychádzajú z Dlhodobého zámeru TU vo Zvolene na roky 2003-2007, ale aj z operatívneho zabezpečovania pedagogického procesu. Mnohé úlohy sú rozpracované a budú sa plniť aj v najbližšom období. Jedná sa o nasledovné úlohy a oblasti:

- ukončenie komplexnej akreditácie TU vo Zvolene,
- úlohy súvisiace s hodnotením kvality pedagogického procesu na princípe sebaevaluácie a príslušných vnútorných predpisov, analýza, vhodná aplikácia a integrácia získaných poznatkov do postupného zvyšovania kvality obsahu a metód vyučovacieho procesu,
- sústavné zavádzanie nových foriem výučby (projekty študentov, prípadové štúdie za účasti odborníkov z praxe, problémovo orientovanou výučbou) a pod.,

- zvyšovanie podielu kombinovaných a dištančných metód vzdelávania s využívaním spomínaných didaktických prístupov,
- potreba získavať najlepších doktorandov aj z iných inštitúcií a zo zahraničia, vytvárať pre nich podmienky pre štúdium a vedeckú prácu, mentorovať a podporovať ich profesionálne zručnosti, účasť na medzinárodných konferenciách a zahraničných študijných pobytoch,
- rozširovať ponuku študijných programov v cudzom jazyku pre zahraničných aj domácich záujemcov, internacionalizácia štúdia a vytváranie predpokladov jeho uznania v Európskom vysokoškolskom priestore, prehodnotiť súčasné postavenie výučby cudzích jazykov v študijných programoch fakúlt,
- v súvislosti so znižovaním pedagogického zaťaženia učiteľov je potrebné intenzívnejšie využívanie a zapájanie do pedagogického procesu pracovníkov, ktorých mzdy sa tvoria priamo pre pedagogické účely (pracovníci VVČ, doktorandi),
- rozširovanie ponuky ďalšieho vzdelávania pre rôzne cieľové skupiny prostredníctvom Centra ďalšieho vzdelávania TU vo Zvolene,
- sústavné sledovanie situácie na trhu práce v súvislosti s uplatnením našich absolventov a následné získanie spätných väzieb k úprave študijných programov resp. uspokojovaniu progresívnych nenasýtených oblastí.